

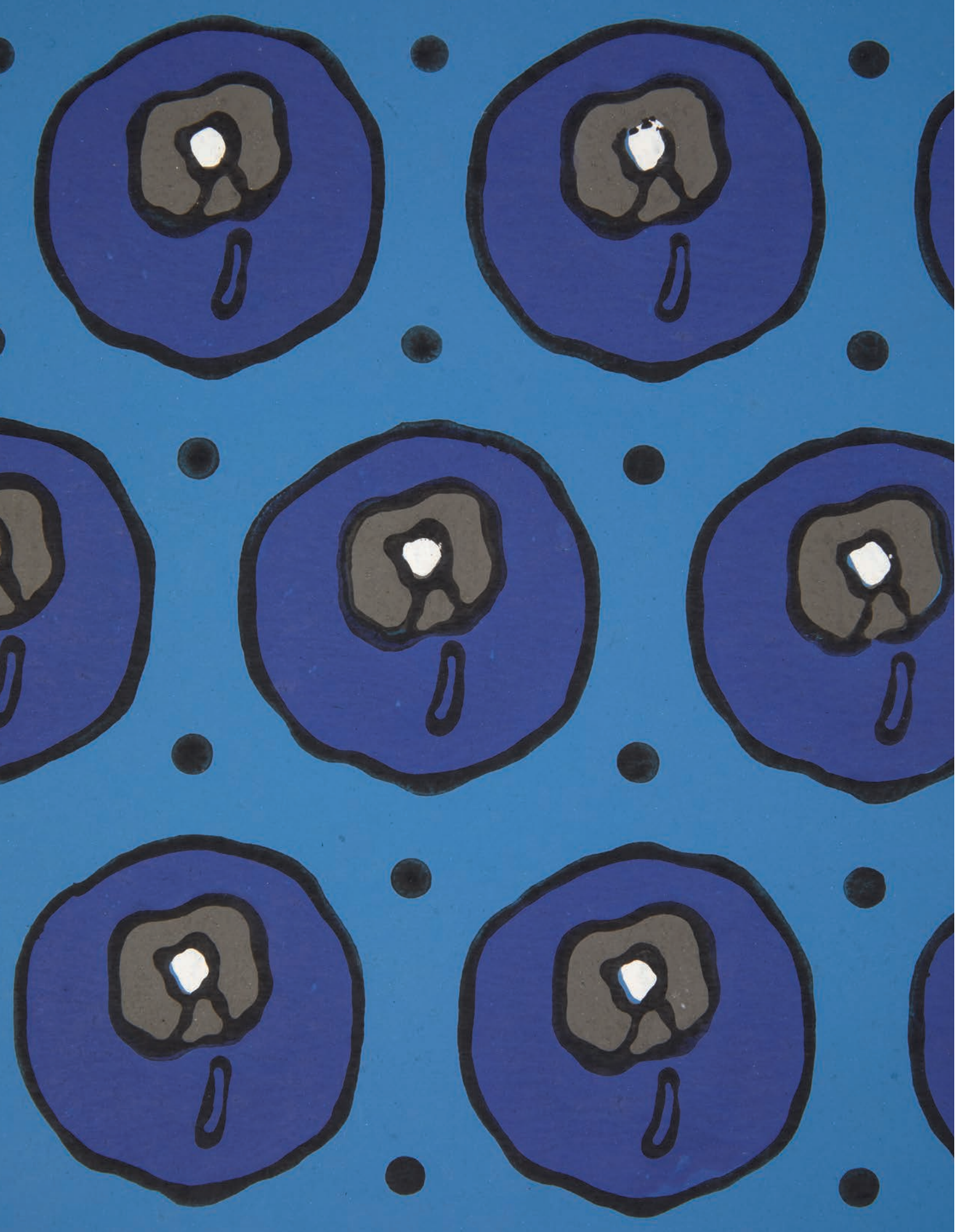
ART NOUVEAU / ART DÉCO

Mardi 26 novembre 2019 - 19h

7 Rond-Point
des Champs-Élysées
75008 Paris



ARTCURIAL



ART NOUVEAU / ART DÉCO

Mardi 26 novembre 2019 - 19h

7 Rond-Point
des Champs-Élysées
75008 Paris



Lot n°19, Jean DUNAND, *Coffret quadrangulaire en laque*
Page précédente : lot n°31, Jacques Émile RUHLMANN, *Album de présentation de papiers peints et tissus*

ART NOUVEAU / ART DÉCO

vente n°3985



François Tajan,



Sabrina Dolla



Cécile Tajan

EXPOSITIONS PUBLIQUES

Téléphone pendant l'exposition
Tél.: +33 (0)1 42 99 16 40

Vendredi 22 novembre
11h-18h

Samedi 23 novembre
11h-18h

Lundi 25 novembre
11h-18h

VENTE

Mardi 26 novembre 2019
19h

Commissaire-Preneur
François Tajan

Spécialistes
Sabrina Dolla
Tél.: +33 (0)1 42 99 16 40
sdolla@artcurial.com

Cécile Tajan
Tél.: +33 (0)1 42 99 20 80
ctajan@artcurial.com

Assisté de
Cabinet d'expertise Marcihac
Amélie Marcihac
info@marcihacexpert.com
Membre du Syndicat des Experts
Français Professionnels

Catalogue en ligne :
www.artcurial.com

Comptabilité clients
Tél.: +33 (0)1 42 99 20 71
salesaccount@artcurial.com

Transport et douane
Tél.: +33 (0)1 42 99 16 57
Tél.: +33 (0)1 42 99 20 77
shipping@artcurial.com

Ordre d'achats,
enchères par téléphone
Tél.: +33 (0)1 42 99 20 51
bids@artcurial.com

ARTCURIAL Live Bid

Assistez en direct aux ventes
aux enchères d'Artcurial et
enchérissez comme si vous y étiez,
c'est ce que vous offre le service
Artcurial Live Bid.

Pour s'inscrire :
www.artcurial.com



Lot précédé du symbole ▲ :
Lot composé de matériaux
organiques en provenance d'espèces
en voie de disparition, des
restrictions quant à l'importation
ou l'exportation peuvent
s'appliquer ou un certificat
CITES peut être nécessaire. Pour
une sortie de l'UE, un CITES de
ré-export peut être nécessaire,
celui-ci étant à la charge du
futur acquéreur. Cette information
est donnée à titre indicatif.
L'absence de ce symbole ne
garantit pas qu'il n'y ait pas de
restriction quant à l'importation
ou l'exportation d'un lot.

Lot 132, Jean DESPRÉS, *Partie de ménagère*



INDEX

A

ADNET, Jacques - 78
ARGY ROUSSEAU, Gabriel - 117

B

BASTARD, Georges - 80
BERG, Christian - 79
BRANDT, Edgar - 33, 35, 80

C

CHAREAU, Pierre - 45 à 51, 54 à 56
CHAUMET - 101
CHAUVIN, Jean - 81 à 83

D

DAMON - 66
DA SILVA BRUHNS, Ivan - 86
DAUM - 3 à 6
DESNY - 60 à 64, 70 à 72
DESPRÉS, Jean - 132 à 140
DIM - 85
DOMINIQUE - 95
DUNAND, Jean 17 à 19, 84
DUNAND, Pierre - 36
DUPRÉ-LAFON, Paul - 129

F

FAU, André - 65

G

GALLÉ, Émile 1, 2
GENEVRIÈRE Marcel
GORINTHE - 66
GURSCHNER, Gustav 9
GUYOT, Georges-Lucien - 38

H

HERMÈS PARIS - 129
HUCHARD, Henriette - 110

J

JANSEN - 141
JOURDAIN, Francis - 13 à 16
JOUVE, Georges - 130
JOUVE, Paul - 20

K

KOECHLIN René

L

LACROIX, Boris - 52, 53
LALIQUE, René - 96, 118 à 121
LALIQUE - 123
LAMBERT-RUCKI, Jean - 57 à 59
LARCHE, Raoul 7, 8
LARDIN, Pierre - 108
LE CHEVALLIER, Jacques - 68
LE FAGUAYS, Pierre 37
LELEU, Jules - 84, 97, 98, 100, 102
LELEU DÉCORATION - 99, 127
LINOSSIER, Claudius - 34
LUCE, Jean - 74 à 77

M

MALLET - STEVENS, Robert - 67, 69
MAYODON, Jean - 103 à 107
METTHEY, André - 21 à 29

P

POILLERAT, Gilbert - 109
PRIVAT, Gilbert Auguste - 116
PUIFORCAT, Jean Elisée - 39 à 44,
88, 90, 91 à 94
PUIFORCAT, PARIS - 87, 89

Q

QUINET, Jacques - 131

R

ROBSJOHN GIBBINGS, Terence Harold
- 128
ROUSSEAU, Clément - 11, 12
RUHLMANN, Jacques Emile - 30 à 32

S

SIMMEN, Henri - 10
SUISSE, Gaston - 114, 115

T

TRAVAIL FRANÇAIS 1930 - 73, 113
TRAVAIL FRANÇAIS 1930-1940 - 111,
112

V

VAN DER STRAETEN, Hervé - 142
VAUTRIN, Line - 124 à 126

Émile GALLÉ

(1864-1904)

**Vase parlant «À cœur aimant tout possible»
– Circa 1884-1900**

Épreuve en verre ambré à décor émaillé et réhaussé de dorure de fleurs de lys, de fleurs stylisées et d'un pélican se transperçant le flanc et ses oisillons.

Signé à l'or sous la base.

Haut. 33,5 cm

Historique :

Un vase de modèle similaire est conservé dans les collections du Musée d'Orsay, Paris (inv.OAO 528).

Bibliographie :

François Le Tacon, *L'œuvre de verre d'Émile Gallé*, Éditions Messene, Paris, 1998, modèle référencé et reproduit p. 39.

Marc Bascou, Marie-Madeleine Massé & Philippe Thiébaut, *Catalogue sommaire illustré des arts décoratifs*, Musée d'Orsay - Réunion des musées nationaux, Paris, 1988, pour le même modèle conservé au Musée d'Orsay.

A vase parlant "À cœur aimant tout possible" by Émile Gallé, in amber glass, with polychrome enamels and gilding; signed in gold under the base;

H.13.18 in.

5 000 - 6 000 €





2

Émile GALLÉ

(1864-1904)

Service « Chrysanthèmes » - Circa 1902

Se composant de deux carafes à anses latérales détachées en application sur piedouche bagué et petit col rainuré à bec verseur modelé à chaud et cabochons de verre en application avec six verres à pied au modèle. Épreuves en verre ambré légèrement rainuré torsadé et bagues en verre mélangé rose orangé et vert tacheté. Décor de chrysanthèmes gravé en réserve à l'acide et entièrement rehaussé de dorure (infime éclat à l'un des verres et fêle à un autre).

Signé sur chaque pièce et marqué « modèle et décor déposés » à la pointe.

Haut. 24 cm - 22 cm - 11 cm

Exposition :

Ce modèle de service de verres fut présenté à l'Exposition de l'École de Nancy, Pavillon de Marsan, Paris, 1903.

Modèle similaire conservé dans les collections du Musée des Beaux-Arts de Nancy (inv.TT.83-84).

Bibliographie :

Alastair Duncan & Georges de Bartha, *Glass by Gallé*, Harry N. Abrams, New York, 1984, modèle similaire référencé et reproduit p. 46.

An acid etched, enamelled and gilt, smoked glass service comprising two ptichers and six glasses by Émile Gallé; each signed and marked "modèle et décor déposés";

H. 12.20 - 8.66 - 4.33 in.

5 000 - 6 000 €

3

DAUM

Vase « Rinceaux » - Circa 1894

À base renflée et col conique. Épreuve en verre soufflé-moulé mélangé rose, jaune, rouge et légèrement opalescent. Décor de deux insectes volants sur fond de fleurs et tiges lancéolées, application de cabochons en partie centrale des trois fleurs. Émaux polychromes entièrement rehaussé de dorure sur fond givré.

Signé à l'or sous la base.

Haut. 20 cm

Bibliographie :

Nöel Daum, *Daum maîtres verriers*, Edita - Denoël, Lausanne, 1980, modèle référencé et reproduit p. 40.

Historique :

Vase similaire dans les collections du Musée des Beaux-Arts de Nancy (inv.83.1.3).

A Vase by Daum in pink, yellow, red and slightly opalescent mixed glass; polychrome enamels with gilding; signed under the base;

H. 7.87 in.

4 000 - 6 000 €



4

DAUM

Coupe sur piedouche - Circa 1900

Épreuve en verre doublé vert orangé sur fond marmoréen blanc, jaune et violet. Décor en marqueterie de jonquilles sur fond gravé en réserve à l'acide et finement repris à la meule.

Signée.

Haut. 15 cm

Conical cup by Daum, orange green marmorean lined glass on a white, yellow and purple marmorean background, engraved with acid; signed;

H. 9.84 in.

800 - 1 000 €



5

DAUM

Soliflore - Circa 1900

Corps conique et col à quatre pointes étirées à chaud sur piedouche renflé. Épreuve en verre multicouche vert, violet et rouge sur fond jaune orangé. Décor de prunelles sauvages gravé en camée à l'acide et finement repris à la meule (infimes éclats en bordure).

Signé sur le piedouche.

Haut. 33,5 cm

Bibliographie :

Clotilde Bacri, *Daum*, Michel Aveline éditeur, Paris, 1992, notre modèle référencé et reproduit p. 126-127.

An acid-etched and wheel carved cameo glass soliflore by Daum; signed; H. 13.19 in.

10 000 - 12 000 €



6

DAUM

Vase - Circa 1914

Corps ovoïde et col ouvert sur piedouche bagué. Épreuve en verre multicouches vert céladon et bleu cobalt sur fond marmoréen bleu, blanc et jaune. Décor de cinéraires bleues gravé en camée à l'acide et entièrement ciselé à la roue.

Signé sur le piedouche.

Haut. 40 cm

Historique :

Forme 4280 du référencier de l'artiste.

Bibliographie :

Noël Daum, *Daum maîtres verriers*, Edita - Denoel, Lausanne, 1980, décor similaire référencé et reproduit p. 109.

Clotilde Bacri, *Daum*, Michel Aveline éditeur, Paris, notre modèle référencé et reproduit p. 68.

Vase by Daum, green and cobalt-blue multilayer glass on a blue, white and yellow marmorean background, engraved with acid and wheel-carved; signed on base;

H. 15.74 in.

4 000 - 6 000 €



Raoul LARCHE

(1860-1912)

« L'Éclair » - Circa 1900

Lampe de table et encrier (sans son réceptacle) en bronze doré patiné.
Fonte d'édition de Siot Decauville.

Signée, marque de fondeur et numéroté
« Z252 ».

Haut. 44 cm

Bibliographie :

Catalogue commercial de la maison
Siot-Decauville, Paris, s.d., modèle
référéncé et reproduit p. 83.

*A gilt bronze table lamp and inkpot
(without its container) by Raoul
Larche; signed, numbered "Z252"
and with foundry mark;*

H. 17.32 in.

2 000 - 3 000 €

Raoul LARCHE

(1860-1912)

« Loie Fuller » - Circa 1900

Lampe de table en bronze doré patiné
à bouton poussoir en bakélite blanche.
Fonte d'édition de Siot-Decauville
(trois petits trous à la base de la
robe).

Signé, marque de fondeur et numéroté
« 9 90 C ».

Haut. 34 cm

Bibliographie :

Catalogue commercial de la maison
Siot-Decauville, Paris, s.d., modèle
référéncé et reproduit p. 62.

Pierre Kjellberg, *Les bronze de XIX^e
siècle, dictionnaire des sculpteurs,
Éditions de l'Amateur, Paris, 1987*
modèle reproduit p. 412.

*A gildt bronze table lamp by Raoul
Larche; signed, numbered "9 90 C",
with foundry mark.*

H. 13.38 in.

10 000 - 12 000 €





9

Gustav GURSCHNER

(1873-1970)

Vase – Circa 1900

Bronze doré patiné à corps ovalisé aplati et deux rehauts en partie supérieure formant anses pleines. Décor d'un coléoptère en relief sur fond de motifs celtiques.

Signé et marqué « H 143 ».

Haut. 18,5 cm - long. 18,5 cm
prof. 9 cm

Bibliographie :

Margaret Bishop & Dan Klein, *Decorative Art 1880-1980*, Phaidon, Oxford, 1986, modèle similaire reproduit p. 84.

A patinated bronze vase by Gustav Gurschner; signed and marked "H 143".

7.28 x 7.28 x 3.54 in.

6 000 - 8 000 €

▲ 10

Henri SIMMEN

(1880-1963)

Vase couvert - Circa 1920

En céramique à larges coulées d'émail vert et brun. Bouchon en ivoire sculpté attribué à Eugénie O'Kin.

Signé sous la base.

Haut. 10 cm (totale)

Ceramic pot by Henri Simmen and ivory top attributed to Eugénie O'Kin; signed under the base;

Total height 3.93 in.

4 000 - 6 000 €

▲ 11

Clément ROUSSEAU

(1872-1950)

Lampe de table - Circa 1925

À fût conique gainé de galuchat vert et rehaussé de filets d'ivoire sur base en palmier à petit ourlé en léger débordement. Abat-jour (refait à l'identique) en peau.

Signée sous la base.

Haut. 19,5 cm

Provenance :

Acquis directement auprès de l'artiste par le grand-père de l'actuel propriétaire en 1948.

Resté depuis dans la famille.

Bibliographie :

Lison de Caunes et Jean Perfettini, *Galuchat*, Les Éditions de l'Amateur, Paris, 1994, modèle similaire référencé et reproduit p. 81.

A table lamp by Clément Rousseau, covered with green shagreen enhanced with ivory; lampshade in vellum; signed under the base;

H. 7.67 in.

6 500 - 7 000 €



Clément ROUSSEAU

(1872-1950)

Lampe de table - Circa 1925

À fût conique gainé de galuchat beige et rehaussé de filets d'ivoire sur base en palmier à petit ourlé en léger débordement. Abat-jour (refait à l'identique) en peau.

Signée sous la base.

Haut. 19,5 cm

Provenance :

Acquis directement auprès de l'artiste par le grand-père de l'actuel propriétaire en 1948.

Resté depuis dans la famille.

Bibliographie :

Lison de Caunes et Jean Perfettini, *Galuchat*, Les Éditions de l'Amateur, Paris, 1994, modèle similaire référencé et reproduit p. 81.

A table lamp by Clément Rousseau, covered with shagreen enhanced with ivory. Lampshade in vellum; signed under the base;

H. 7.67 in.

6 500 - 7 000 €



Francis Jourdain

(1876 - 1958)

«Les meubles ne doivent pas être des visiteurs encombrants et bavards, mais des serviteurs discrets, sachant ne nous gêner ni par leur accoutrement - désuet ou excentrique - ni par leur éloquence. Une invitation au repos est le seul propos que l'on puisse tolérer d'un fauteuil. L'homme moderne attend une demeure ou seront réalisés à la fois le confort, de la façon la plus pratique, et le luxe, de la façon la moins apparente».

– Francis Jourdain « *les besoins individuels et l'art décoratif* », *Art et Décoration*, 1936.



13

Francis JOURDAIN

(1876-1958)

Porte-plantes – Circa 1923

En chêne massif teinté à caisson quadrangulaire suspendu en partie haute, flanqué de deux plus petits caissons en partie basse à entourage de barreaux évidés. Piètement à huit jambes droites.

Haut. 89 cm - long. 136 cm - prof. 25,5 cm

Provenance :

Galerie Doria, Paris, acquis auprès de cette dernière en 2001.

Bibliographie :

Ouvrage collectif, *Francis Jourdain un parcours moderne*, Somogy Éditions d'Art, Paris, 2000, notre modèle reproduit p. 65.

A tinted oak planter by Francis Jourdain;

35.03 × 53.54 × 10.04 in.

5 000 - 8 000 €

14

Francis JOURDAIN

(1876-1958)

Lampadaire – Circa 1912

En acajou et bubinga à fût tubulaire réglable en hauteur et plateau circulaire en partie basse à petits barreaux droits évidés sur base circulaire.

Haut. 180 cm - diam. 59 cm

Provenance :

Galerie Doria, Paris, acquis auprès de cette dernière en 2001.

Bibliographie :

Francis Jourdain - mobilier, Galerie Doria, Paris, 2005, modèle référencé et reproduit pl. 125.

Mahogany and bubinga floor lamp by Francis Jourdain;

70.86 × 23.22 in.

5 000 - 8 000 €



Francis JOURDAIN

(1876-1958)

Table à jeux et ses quatre fauteuils – Circa 1923

En chêne, table à plateau carré octogonal réversible recouvert d'un tapis vert à piètement cruciforme permettant d'insérer les quatre fauteuils sous le plateau. Fauteuils à dossiers enveloppants formés de trois cotés carrés en croisillons et assises en tissu.

Fauteuil : Haut. 66 cm - long. 49 cm - prof. 44 cm

Table : Haut. 74 cm - plateau : 102 x 102 cm

Provenance :

Galerie Doria, Paris, acquis auprès de cette dernière en 2000.

Bibliographie :

Ouvrage collectif, *Noailles et les Modernes*, les traces d'un style, Catalogue d'exposition, Éditions L'Or des Iles, Hyères, 1990, modèle reproduit p. 47.

Oak varnished game table and its four armchairs by Francis Jourdain;

Armchairs : 25.98 x 19.29 x 17.32 in.

Table : 29.13 x 40.15 x 40.15 in.

15 000 - 20 000 €



16

Francis JOURDAIN

(1876-1958)

Paire de fauteuils – Circa 1925

À dossier droit légèrement incliné et enveloppant formant accotoirs. Piètement avant gainé et arrière sabre en hêtre teinté brun, recouvert de tissu.

Haut. 72 cm - long. 58 cm - prof. 72 cm

Provenance :

Appartement d'Hélène Henry, Paris.

Galerie Doria, Paris, acquis auprès de cette dernière en 2001.

Bibliographie :

Léon Werth, « Francis Jourdain décorateur », « *La Demeure française* », Paris, 1925, modèle reproduit sous le n° 3, p. 19.

René Herbst, *Devantures, vitrines, installations de magasins à l'Exposition Internationale des Arts Décoratifs de 1925*, Éditions Charles Moreau, Paris, 1925, pl. 51 pour une vue *in situ* dans le magasin Crès à Paris parmi d'autres meubles de Francis Jourdain.

Maurice Dufrêne, *Meubles du Temps Présent*, Éditions Eugène Moreau, Paris, 1930, pl. 21 pour une vue *in situ* dans la chambre de M. X à Paris.

Francis Jourdain : un parcours moderne, 1876-1958, catalogue d'exposition, Musée Toulouse-Lautrec, Albi, 25 mars-4 juin 2000, Musée-bibliothèque Pierre André Benoit, Saint Denis, 22 septembre-18 décembre 2000, Musée d'Art et d'Industrie, Roubaix, janvier-avril 2000, modèle référencé et reproduit p. 95.

Pair of armchairs fully covered in fabric with stained beechwood feet, by Francis Jourdain for Hélène Henry.

28.34 x 22.83 x 28.34 in.

15 000 - 20 000 €



Bureau aménagé par Francis Jourdain, circa 1929

D.R.

Jean DUNAND

(1877-1942)

Plat - 1914

En dinanderie de forme octogonale à décor étoilé repoussé et motifs patinés et incrustés d'argent.

Signée à la pointe, datée « 1914 » et cachet de dinandier.

Haut. 1,5 cm - diam. 27,5 cm

Bibliographie :

Félix Marcilhac, *Jean Dunand vie et œuvre*, Les Éditions de l'Amateur, Paris, 1991, p. 269 pour un plat de même modèle sous le n°619.

A dinanderie plate by Jean Dunand; signed, dated "1914" and stamped;

0.59 x 10.82 in.

5 000 - 7 000 €



○ 18

Jean DUNAND

(1877-1942)

Cobra dressé – Circa 1914

Épreuve en bronze patiné brun et or.

Signé « Jean Dunand » en intaille sous la base.

23 × 18 × 12 cm

Provenance :

Vente Mes Jutheau-Millon, 27.03.81,
lot n° 288.

Bibliographie :

Félix Marcihac, *Jean Dunand, vie et œuvre*, Les Éditions de l'Amateur, Paris, 1991, modèle similaire reproduit p. 273 sous le n° 665.

"Cobra", a patinated chased bronze, highlighted with gilding by Jean Dunand; signed;

9.05 × 7.08 × 4.2 in.

15 000 - 20 000 €



Jean DUNAND

(1877-1942)

Coffret quadrangulaire - Circa 1925

En bois laqué ouvrant sur un intérieur en loupe vernissé. Décor de trois poissons japonais sur le couvercle et d'algues sur chaque côté.

Signée sous la base.

Haut. 6 cm - long. 27 cm - prof. 23 cm

Bibliographie :

Félix Marcilhac, *Jean Dunand vie et œuvre*, Thames & Hudson, Les Éditions de l'Amateur, Londres-Paris, 1991, pour d'autres coffrets de l'artiste, p.106-107.

Lacquered wooden box by Jean Dunand; red, grey, gold and black lacquer; signed under the base;

2.36 x 10.62 x 9.05 in.

15 000 - 20 000 €





Paul Jouve

(1878 - 1973)

« Tigre de Java mangeant un sanglier » — 1914 provenant de la famille de Jean Goulden

Fr

Médecin de formation, et né dans une riche famille d'industriels champenois, Jean Goulden rencontre Paul Jouve lors de la Première Guerre Mondiale en Macédoine où ils sont tous deux en garnison. Les deux artistes dessinent ce qui les entoure, captant un buffle caparaonné pour l'un, une ruine de bâtiment pour l'autre. Dès l'année 1921, Jean Goulden parvient à réunir les fonds pour louer la Galerie Georges Petit afin d'exposer avec Paul Jouve, Jean Dunand, François-Louis Schmied (Groupe des quatre) entre le 16 et le 31 décembre 1921. Durant plus de douze ans, les quatre artistes exposeront ensemble leurs créations personnelles et œuvres de collaboration. Ces expositions collectives leur offriront une importante visibilité. Les ventes sont nombreuses, les obligeant à renouveler les œuvres exposées jusqu'au double de ce qui était prévu. C'est aussi durant ces douze années que s'est forgée une solide amitié.

La sculpture « *Tigre de Java mangeant un sanglier* » (1914), que nous présentons est un précieux témoignage de l'amitié qui unissait

Paul Jouve et Jean Goulden mais aussi leurs familles.

Elle a été offerte par Paul Jouve à la petite fille de Jean Goulden qui visitait régulièrement l'artiste dans son atelier de la rue Notre-Dame-des-Champs à Paris. Jouve lui apprend le dessin et lui donne des conseils sur la manière d'observer les animaux, de comprendre leurs émotions, capter leurs attitudes pour les exprimer au travers d'un dessin ou d'une sculpture. Les visites sont aussi l'occasion de longues conversations autour des œuvres présentées dans l'atelier. La jeune élève observe les bronzes de Jouve, apprend à leurs contacts. Elle est fascinée par le « *Tigre de Java mangeant un sanglier* », œuvre imposante dont la qualité de la fonte d'Alexis Rudier sert merveilleusement l'art de Jouve. C'est en souvenir de ces rencontres et de l'amitié qui unissait les familles Jouve et Goulden que l'artiste offrit ce bronze à la petite fille de Jean Goulden. Il lui reviendra après la mort de Jouve en 1973. Cette sculpture est restée jusqu'à ce jour dans la famille.

En

A trained doctor, born to a rich industrial family in Champagne, Jean Goulden met Paul Jouve during the First World War in Macedonia where they both served together in a garrison. Both artists drew their surroundings, a covered buffalo for one or a ruined building for the other. Starting in 1921, Jean Goulden was able to raise enough funds to rent the Georges Petit Gallery and display works by himself, Paul Jouve, Jean Dunand and François-Louis Schmied (the Group of Four) between December 16th and 31st 1921. For over twelve years these four artists displayed their personal creations together as well as collaborative works. These group exhibitions gave them an impressive platform. Sales were significant, leading them to double the amount of works on display. It was also during these twelve years that they forged solid friendships.

The "*Tigre de Java mangeant un sanglier*" (Javanese tiger eating a wild boar – 1914) sculpture presented today is not only an excellent example

of the close knit bond between Paul Jouve and Jean Goulden but also of the one between their families.

Paul Jouve gifted Jean Goulden's granddaughter who frequently visited the artist in his studio rue Notre-Dame-des-Champs in Paris. Jouve taught her how to draw and advised her on how to observe animals, to understand their emotions, perceive their behaviors in order to translate this to a drawing or sculpture. The visits also led to long conversations about the works in the studio. The young student noticed Jouve's bronze sculptures, and learned besides them. She was fascinated by the "*Tigre de Java mangeant un sanglier*", an imposing piece, where the quality of Alexis Rudier's cast iron serves Jouve's art to perfection. It was as a testament to these visits and to the friendship among the Jouve and Goulden families that the artist offered this bronze sculpture to Jean Goulden's granddaughter. Upon Jouve's death in 1973 it came back to Goulden and has stayed in the family up until this day.



Paul JOUVE & Alexis RUDIER (fondeur)

(1878-1973)

« Tigre de Java mangeant un sanglier »

– 1914

Épreuve en bronze à patine brune et verte nuancée, fonte d'époque à la cire perdue d'Alexis Rudier. Socle quadrangulaire en marbre (petite restauration).

Signé et marque de fondeur.

Haut. 36 cm - long. 99 cm - prof. 29 cm (totale)

Provenance :

Famille Jean Goulden.

Historique :

Cette sculpture a été offerte par Paul Jouve à la petite fille de Jean Goulden à laquelle il donnait des cours de dessin.

Expositions :

Salon de la Société Nationale des Beaux-Arts, Paris, 1914, un modèle similaire fut exposé sous le n°1832.

Galerie Danthon, 29 rue de La Boétie, Paris, 27 avril au 8 mai 1914, pour un modèle similaire.

Bibliographie :

Catalogue du Salon de la Nationale, Paris, 1914.

Paul Vitry, « Paul Jouve », *Art & Décoration*, Paris, mai 1914, cité p. 171.

Félix Marcilhac, *Jouve sculpteur animalier*, Les Éditions de l'Amateur, Paris, 2001, modèle référencé et reproduit p. 76 et 346, notre bronze reproduit p. 346.

« Tigre de Java mangeant un sanglier », patinated bronze sculpture by Paul Jouve with brown and green nuanced patina; signed, foundry mark; marble base (small restoration);

14.17 x 38.97 x 11.41 in.

40 000 - 50 000 €





André Metthey

(1871 - 1920)



21



22



23



24



25



26



27



28

21

André METTHEY

(1871-1920)

Plat ovale – Circa 1910-1920

En céramique sur talon plein. Décor de branchages feuillagés stylisés. Émaux polychromes sur fond craquelé rehaussé de dorure.

Signé du cachet sous la base.

Haut. 6,8 cm - long. 39 cm - prof. 30 cm

An oval ceramic dish by André Metthey, polychrome enamels enhanced with gilding; stamped;

2.67 x 15.35 x 11.81 in.

1 000 - 1 500 €

22

André METTHEY

(1871 - 1920)

Coupe sur piedouche – Circa 1910-1920

En céramique à anses latérales détachées en volutes à enroulements fermés. Décor de bandeaux verticaux à motifs de feuilles gris et noir sur fond crème et rehauts de dorure (petits éclats).

Signé du cachet frappé en creux. Restauration à une anse.

Haut. : 27,5 cm - Diam. : 31 cm

An important enamelled ceramic and partly gilded ceramic bowl ; stamped ;

H. 10,83 in. - D. 12,21 in.

5 000 - 6 000 €

23

André METTHEY

(1871-1920)

Vase – Circa 1910-1920

En céramique à corps ovoïde sur base conique. Décor de branchages feuillagés et de baies. Émaux polychromes sur fond craquelé rehaussé de dorure.

Signé du cachet sous la base.

Haut. 32,5 cm

A ceramic vase by André Metthey, polychrome enamels enhanced with gilding. Stamped;

H. 12.79 in.

1 000 - 1 500 €

24

André METTHEY

(1871-1920)

Vase – Circa 1910-1920

En céramique à corps balustre renflé et col conique. Décor stylisé dans des médaillons ovalisés émaillés bleu, vert et noir sur fond blanc craquelé entièrement rehaussé de dorure.

Signé du cachet sous la base.

Haut. 28,5 cm

A ceramic vase by André Metthey, blue, green and black enamels, enhanced with gilding; stamped under the base;

H. 11.22 in.

800 - 1 000 €

25

André METTHEY

(1871-1920)

Coupe sur piedouche – Circa 1910-1920

En céramique à corps conique épaulé et deux anses latérales en application (restaurées). Décor de branchages feuillagés fleuris. Émaux polychromes sur fond craquelé rehaussé de dorure.

Signé du cachet sous la base.

Haut. 20,5 cm

A ceramic coupe by André Metthey, polychrome enamels enhanced with gilding; stamped under the base.

H. 8.07 in.

600 - 800 €

26

André METTHEY

(1871-1920)

Vase couvert – Circa 1910-1920

En céramique à corps ovoïde épaulé. Décor d'écaillés et de rubans. Émaux polychrome sur fond craquelé rehaussé de dorure.

Signé du cachet sous la base.

Haut. 17 cm

A covered ceramic vase by André Metthey, polychrome enamels enhanced with gilding; stamped under the base;

H. 6.69 in.

600 - 800 €

27

André METTHEY

(1871-1920)

Coupe – Circa 1910-1920

En céramique à corps ovoïde épaulé. Décor d'une fleur stylisée en face interne. Émaux rosé, blanc et bleu sur fond craquelé rehaussé de dorure.

Signé du cachet sous la base.

Haut. 10,5 cm - diam. 28 cm

A ceramic coupe by André Metthey, white, pink and blue enamels enhanced with gilding. Stamped under the base;

H. 4.13 in. ; 11.02 in.

800 - 1 000 €

28

André METTHEY

(1871-1920)

Pichet – Circa 1910-1920

En céramique à anse détachée et bec verseur. Décor de branchages feuillagés stylisés et de médaillons. Émaux bleu sur fond or tacheté.

Signé du cachet sous la base.

Haut. 17 cm

A ceramic pitcher by André Metthey, blue enamels on spotted gold background. Stamped under the base;

H. 6.69 in.

600 - 800 €

André METTHEY

(1871-1920)

« Femme aux oisillons
et femme aux fruits » – Circa 1918

Deux sculptures formant pendant, en céramique à émaux polychromes au naturel (petits éclats à la base).

Signé du cachet « A.M. » sur chacune.

Haut. 95 cm - 93 cm

Historique :

André Metthey réalise des sculptures similaires pour son jardin de Vernon. Ces céramiques seront exposées en 1921 à l'Exposition restrospective consacrée à André Metthey au Musée Galliera.

Bibliographie :

Henri Clouzot, *André Metthey décorateur et céramiste*, Librairie des Arts Décoratifs, Paris, 1921, modèle similaire reproduit pl. XLV.

"La céramique fauve : André Metthey et les peintres", *Cahiers Henri Matisse*, Musée Matisse, Nice, Éditions RMN, 1996, p.47, pour des sculptures similaires.

« *Femme aux oisillons et femme aux fruits* », *Pair of ceramic sculptures by André Metthey with natural polychrome enamels (small chips on the base); stamped on each sculpture;*

H. 37.40 - 36.61 in.

8 000 - 10 000 €

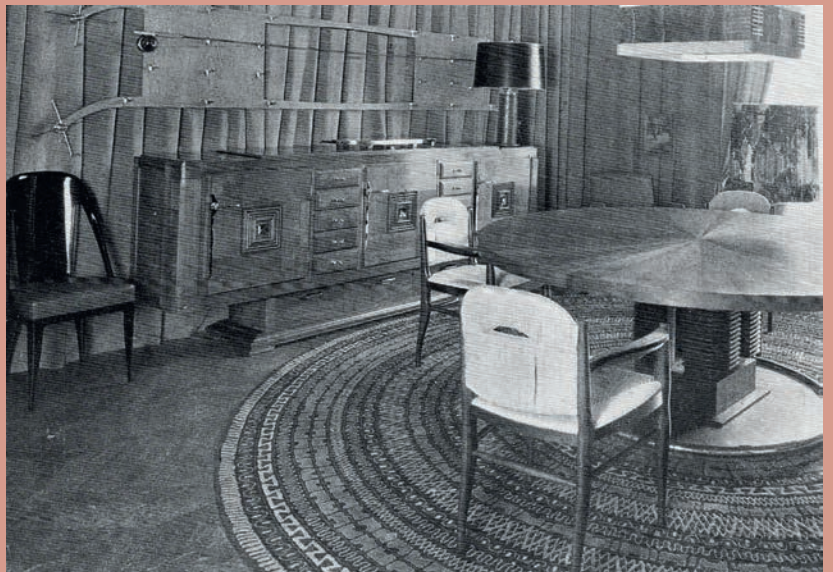


Madame Metthey dans son jardin. En arrière plan, sculpture similaire à celles que nous présentons.

D.R.



*Exceptionnel tapis
de Jacques Émile
Ruhlmann
provenant de l'ancienne collection
personnelle de Madame Ruhlmann*



Notre tapis lors de la rétrospective Ruhlmann au Musée des Arts décoratifs à Paris en 1934.



Jacques Émile RUHLMANN

(1879-1933)

**Exceptionnel tapis circulaire
– Circa 1932**

En laine au point noué à décor de motifs concentriques géométriques rouge orangé, ocre et crème sur fond bordeaux.

Diam. 400 cm

Provenance :

Ancienne collection personnelle de Madame Jacques Émile Ruhlmann.

Vente M^e Le Mouel, Paris, Hôtel d'Evreux, 5 décembre 2000, lot n^o 82

Historique :

Ce tapis fut présenté accompagné du mobilier du « Rendez-vous des pêcheurs de truites » lors de la rétrospective Ruhlmann organisée au Musée des arts décoratifs à Paris du 26 octobre au 16 décembre 1934.

Bibliographie :

Françoise Siriex, *Le Tapis européen de 1900 à nos jours*, Éditions Monelle Hayot, Saint-Remy-en-l'Eau, 2013, modèle à motifs similaires reproduit p.349

Bernard Champigneulle, « L'Exposition rétrospective de J.-E. Ruhlmann », *Mobilier et Décoration*, 1934, notre tapis reproduit p.451.

Exceptional circular rug by Jacques Émile Ruhlmann, knotted-stitch wool;

Diameter 157.48 in.

80 000 - 100 000 €





31

Jacques Émile RUHLMANN

(1879-1933)

Album de présentation de papiers peints et tissus – Circa 1920-1930

Nombreux modèles sur papier et quelques échantillons de tissus (usures et déchirures). Numéros de références au dos des pages. Couverture en cuir noir souple marquée « R » à l'or.

29,5 × 47 cm

*Wallpapers presentation-book
by Jacques Émile Ruhlmann, comprising
papers and fabrics (wears and tears);
Cover in black leather;*

11.61 × 18.50 in.

3 000 - 4 000 €

32

Jacques Émile RUHLMANN

(1879-1933)

Lampe de table – Circa 1920

En bronze argenté à trois lumières sur fût conique rainuré et base octogonale à doucine en pans coupés sur large bordure rainurée formant piètement. Abat-jour circulaire refait à l'identique en tissu bleu marine.

Haut. 60 cm

Historique :

Ce modèle est répertorié sous les numéros « 3012 AR » et « 3314 NR » dans les archives Ruhlmann.

Bibliographie :

Léon Moussinac, *Croquis de Ruhlmann*, Paris, 1924, pour un croquis de modèle similaire.

Florence Camard, *Ruhlmann*, Les Éditions du Regard, Paris, 1983, modèle similaire reproduit p.296.

Florence Camard, *Ruhlmann*, Saint-Rémy-en-l'Eau, Éditions Monelle Hayot, 2009, p. 214 pour un modèle similaire présenté au Salon des Artistes Décorateurs en 1926.

*A table lamp by Jacques-Émile Ruhlmann,
in silvered bronze with three lights;
lampshade with navy blue fabric;*

H.23.62 in.

15 000 - 20 000 €







34

Claudius LINOSSIER

(1893 - 1953)

Plateau en dinanderie – 1927

De forme octogonale, fond à décor polychrome en oxydation de deux jeunes femmes, marli martelé et encadrement en fer forgé.

Signé et daté « 1927 ».

Diam. 53 cm

Provenance :

Vente Ader - Picard - Tajan,
« Collection Alain Lesieutre »,
Hôtel Georges V, Paris, mercredi
13 décembre 1989, lot n°112.

Bibliographie :

L'Art Déco en Europe, Société des
Expositions du Palais des Beaux-Arts
de Bruxelles, 3 mars-28 mai 1989,
modèle similaire reproduit p. 67.

*A patinated dinanderie tray by Claudius
Linossier; signed and dated "1927";*

D. 20.86 in.

5 000 - 6 000 €

33

Edgar BRANDT

(1880-1960)

Pied de lampe - Circa 1930

En fer forgé martelé à corps sphérique et col conique sur base carré en bronze patiné. Abat-jour ovalisé en tissu crème.

Signé du cachet.

Haut. 16,5 cm

Bibliographie :

« Publicité pour la maison Brandt »,
Mobilier & Décoration, Paris, août 1931.

*Hammered wrought iron lampstand by Edgar
Brandt; stamped;*

H. 6.49 in.

500 - 600 €



Edgar BRANDT & DAUM

(1880-1960)

Suspension - Circa 1930

En fer forgé découpé martelé et fer battu à décor de volutes, de feuillages et de baies, enserrant une vasque centrale conique en verre marmoréen jaune orangé.

Estampillée sur une des branches et signé à l'acide sur la vasque.

Haut. 73 cm - diam. 50 cm

Historique :

il s'agit d'une version simplifiée du modèle « Résille » du référencier de l'artiste, référencée et reproduite dans le catalogue commercial londonien d'Edgar Brandt.

Ceiling light by Edgar Brandt & Daum in hammered and chiselled wrought iron with a yellow orangey marmoreal glass conical bowl. Signed with acid on the bowl and stamped on metal;

28.74 x 19.68 in.

3 000 - 4 000 €



Pierre DUNAND

(1914-1996)

Moutons à la barrière - Circa 1950

Panneau à vue rectangulaire en bois
laqué noir sur fond à la feuille d'or.

Signé en bas à droite.

217 × 91,5 cm

Provenance :

Vente M^{es} Poulain - Le Fur, Paris,
20 avril 2000, lot n°201.

*Lacquered wooden panel by Pierre Dunand,
black lacquered on gold leaf background;
signed.*

85.43 × 36.02 in.

5 000 - 6 000 €





▲ 37

Pierre LE FAGUAYS

(1892-1962)

« Archer médiéval »

Sculpture chryselephantine à tête et mains en ivoire et corps en bronze doré à patine polychrome. Socle en pierre à décor d'une muraille.

Signée sur la pierre et numéroté 22D.

Haut. 65 cm (toale) - long. 60,5 cm - prof. 13 cm

Bibliographie :

Bryan Catley, *Art Deco & Other Figures*, Woodbridge, 1978, p.192.

« Archer », *chryselephantine sculpture by Pierre Le Faguays, ivory, gilded patinated bronze and base in stone; signed at the base and numbered "22D";*

25.59 x 23.81 x 5.11 in.

3 000 - 4 000 €

○ 38

Georges-Lucien GUYOT

(1885-1973)

Ours debout

Epreuve en bronze à patine brune. Fonte d'édition de Susse Frères.

Signée « Guyot », justificatif de tirage 2/8 et cachet de fondeur sur la terrasse.

Haut. 34 cm

"Ours debout" , *a patinated bronze sculpture by Georges-Lucien Guyot, signed, numbered "2/8" and foundry mark;*

H. 13.38 in.

10 000 - 15 000 €



Jean E. Puiforcat

(1897 - 1954)

Fr

Jean-Elisée Puiforcat entre dans l'entreprise d'orfèvrerie familiale en 1918. Dès ses premières participations aux salons annuels parisiens, ses créations montrent sa parfaite maîtrise d'un savoir-faire ancestral mis au service d'un répertoire formel nouveau développé à partir de volumes géométriques simples dépourvus de décor. Jean Puiforcat faisait ainsi perdurer le prestige de l'entreprise familiale tout en lui apportant le souffle de modernité qu'appellait son époque.

Ses créations sont immédiatement remarquées par la critique et en 1925 la revue *Art et Décoration* lui consacre un article complet célébrant celui qui était en train de renouveler toute une spécialité. Pour illustrer ses propos, le journaliste choisit

notamment le modèle de service à thé et à café que nous présentons dans cette vente (lot 39).

Puiforcat s'impose dès lors parmi les figures incontournables de l'avant-garde en matière d'arts décoratifs. Il rejoint le « Groupe des Cinq » aux côtés de Pierre Chareau, Pierre Legrain, Raymond Templier et Dominique et expose au *Salon des artistes décorateurs* de 1928 aux côtés de Charlotte Perriand, Djo-Bourgeois et René Herbst. Il est en 1929 l'un des membres fondateurs de l'Union des artistes modernes (UAM). Aujourd'hui encore, ses créations sont considérées comme les plus beaux exemples d'orfèvrerie des années 1920-1930.

En

Jean-Elisée Puiforcat joined the family goldsmith business in 1918. Even during his first annual Parisian shows, his creations already showed that not only did he have complete command of this ancestral *savoir-faire* but furthermore he used it at the service of a new formal repertoire developed based on simple geometric volumes and with little décor. Thus, Jean Puiforcat carried on the family legacy while bringing a much needed breath of fresh modern air true to his era.

His pieces were immediately noticed by critics and in 1925 *Art et Décoration* magazine dedicated an entire article to him, the artist who was single-handedly renewing an entire craft. In order to best illustrate

the article, the journalist most notably chose the tea and coffee service presented in this sale (lot 39).

Puiforcat became one of the major avant-garde figures in the decorative art world. He joined the "Group of Five" alongside Pierre Chareau, Pierre Legrain, Raymond Templier and Dominique and his pieces were displayed during the 1928 *Salon des artistes décorateurs* among those of Charlotte Perriand, Djo-Bourgeois and René Herbst. In 1929 he was one of the founding members of the Union of Modern Artists (UAM). Even to this day his creations are considered some of the most beautiful examples of goldsmithery from the 1920s-1930s.

Jean E. PUIFORCAT

(1897-1945)

Service à thé et à café en argent – modèle créé en 1925

À corps cylindrique en pans coupés. Anses et prises de tirage en ivoire se composant d'un samovar, d'une théière, d'une cafetière, d'une chocolatière, d'un pot à lait et d'un sucrier. Chaque pièce chiffrée « FB » sur le couvercle.

Signé « Jean E. Puiforcat », poinçons d'orfèvre sur chaque pièce.

Poids total : 6,131kg.

Haut. 28,5 cm - 20 cm - 15 cm - 10,5 cm
- 8,5 cm - 7 cm.

- On y joint une coupe en argent de même modèle à réceptacle en verre.

Signé « Jean E. Puiforcat », poinçons d'orfèvre.

Poids : 230 gr.

Haut. 6,5 cm

Provenance :

Commandé dans les années 1930 et resté depuis dans la famille.

Bibliographie :

Françoise Bonneville, *Jean Puiforcat*, Éditions du Regard, Paris, 1986, modèles référencés et reproduits p. 102.

Silver tea and coffee service

by Jean-Élisée Puiforcat, ivory handles, Signed "Jean E. Puiforcat"; with silversmith's and silver marks;

Total weight: 6,131kg.

- We join, a silver cup signed "Jean E. Puiforcat"; with silversmith's and silver marks;

Total weight: 230 g.

H. 2.55 in.

15 000 - 20 000 €





▲ 40

Jean E. PUIFORCAT

(1897-1945)

Deux plateaux en argent
– Circa 1925

à corps rectangulaire sur quatre pieds
d'angle en ivoire. Chaque plateau
chiffré « FB ».

Signés « Jean E. Puiforcat » et poinçons
d'orfèvre.

Poids brut : 824 gr chacun.

Haut. 3,5 cm - long. 27 cm - prof. 22 cm

Provenance :

Commandé dans les années 1930 et resté
depuis dans la famille.

*Two silver trays by Jean Élisée
Puiforcat, ivory base,
Signed "Jean E. Puiforcat", with
silversmith's and silver marks;*

*Total weight: 824 g. (each tray)
1.37 x 10.62 x 8.66 in.*

5 000 - 6 000 €

41

Jean E. PUIFORCAT

(1897-1945)

**Paire de saucières en argent
– Circa 1930**

à corps cylindrique en pans coupés et prises de tirage latérales pleines à réceptacles amovibles en métal argenté et leurs assiettes de présentation à corps octogonal ovalisé. Chiffrées « FB ».

Signées « Jean E. Puiforcat », poinçons d'orfèvre.

Haut. 7,5 cm - long. 21,5 cm

Prof. 20,5 cm

Poids total : 1 566 gr

Provenance :

Commandé dans les années 1930 et resté depuis dans la famille.

Pair of silver sauceboat by Jean Élisée Puiforcat,

Signed "Jean E. Puiforcat; with silversmith's and silver marks;

Total weight: 1 566 gr

2.95 x 8.46 x 8.07 in.

3 000 - 4 000 €

42

Jean E. PUIFORCAT

(1897-1945)

**Plateau à courrier en argent
– Circa 1930**

De forme rectangulaire. Chiffré « FB ».

Signées « Jean E. Puiforcat », poinçons d'orfèvre.

20 × 15 cm

Poids : 335 gr.

Provenance :

Commandé dans les années 1930 et resté depuis dans la famille.

A silver mail tray; signed "Jean E. Puiforcat"; with silversmith's and silver marks;

7.87 x 5.90 in.

Weight: 335 gr.

200 - 300 €



Jean E. PUIFORCAT

(1897-1945)

Vingt-quatre assiettes en argent

– Circa 1930

De forme octogonale.

Signées « Jean E. Puiforcat »,
poinçons d'orfèvre.Poids total : 11,08 kg.
Haut. 1,7 cm - diam. 21,5**Provenance :**Commandé dans les années 1930 et resté
depuis dans la famille.*Twenty four silver plates
by Jean Élisée Puiforcat; signed
"Jean E. Puiforcat";
with silversmith's and silver marks;
Total weight: 11.08 kg*

0.66 × 8.46 in.

8 000 - 10 000 €

▲ 44

Jean E. PUIFORCAT

(1879-1945)

Partie de ménagère en argent

– Circa 1930

De deux cents soixante-neuf pièces,
se composant de dix-huit couverts
à poisson, dix-huit grandes cuillères,
dix-huit cuillères à soupe, trente-
six grandes fourchettes, vingt-
quatre cuillères à dessert, dix-huit
fourchettes à dessert, dix-huit
cuillères à glace, trente-six grands
couteaux, dix-huit couteaux à fromage,
dix-huit couteaux à fruits à manche
en ivoire, douze fourchettes à gâteaux,
une pince à sucre, deux couteaux de
service à fromage, une paire de ciseaux,
quatre cuillères de service, quatre
louches, cinq pelles à tarte. Chaque
couvert chiffré « FB ». Signé.

Poids total : 17,21 kg

Provenance :Commandé dans les années 1930 et resté
depuis dans la famille.*Part of a silver « ménagère » by
Jean E. Puiforcat, made up of two
hundred and sixty-nine pieces; signed;**Total Weight : 17.21 kg*

10 000 - 15 000 €





Pierre Chareau

(1883 - 1950)

La période «Bois-Métal»

Fr

En 1994 les commissaires de l'exposition du Centre Pompidou « *Pierre Chareau architecte, un art intérieur* » mettaient en exergue la période dite « bois-métal » de l'architecte, démonymation empruntée au titre figurant sur un dessin d'exécution du bureau personnel du créateur : « bureau bois-métal »⁽¹⁾. Cette période créatrice de Chareau, à son apogée entre 1927 et 1931, est la plus ambitieuse, la plus novatrice mais aussi la plus personnelle. Les meubles conçus à cette époque comptent parmi les plus beaux exemples du mobilier moderne.

La période « bois-métal » est aussi la période « Chareau-Dalbet ». À partir de 1923 Pierre Chareau s'associe le savoir-faire du ferronnier d'art Louis Dalbet (1885-1950). Si leur collaboration débute par la création de luminaires en métal et albâtre

(lot 46), en quelques années leur association donne naissance à un exceptionnel répertoire mobilier et s'étend au domaine de l'architecture avec l'édification de la Maison de Verre entre 1926 et 1932, en collaboration avec Bernard Bijvoet.

Les meubles « bois-métal » sont de petites architectures. Chareau conçoit en premier lieu une structure porteuse en larges lames de métal. Dans l'atelier de Dalbet, elles ont été chauffées, martelées de façon irrégulière et coudees à l'étau. Cette structure porteuse est ensuite livrée à l'ébeniste qui visse sur celle-ci les plateaux, coffrets, caissons, tablettes fixes ou pivotantes. Le nombre d'éléments et la composition varient en fonction de la destination des meubles et des goûts du commanditaire tout comme la patine du métal (fer noir martelé,

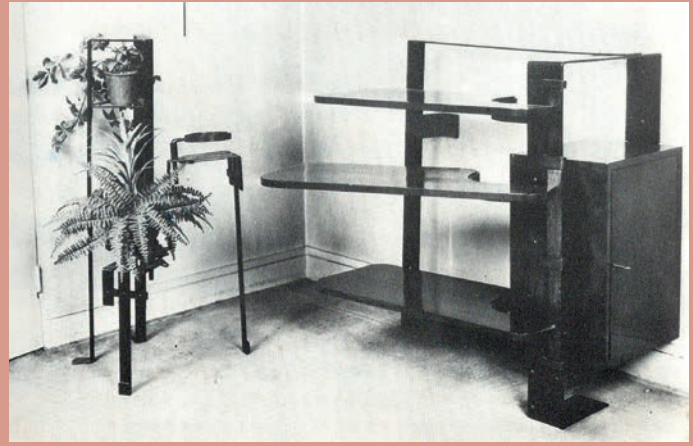
fer poli) et le choix des essences de bois (hêtre teinté, palissandre, sycomore, noyer...).

À partir de ce système combinatoire, Chareau conçoit bureaux, meubles à journaux, coiffeuses, coffres à linge ou encore bibliothèques murales sur armature en fer martelé (lot xx). Le meuble à journaux que nous présentons dans cette vente (lot xx), réalisé en fer martelé patiné noir, acajou et sycomore, seul exemplaire dans cette version connu à ce jour, est un bel exemple du travail de constructeur de Chareau. Avec sa structure métallique affirmée, ces jeux de lignes, de plans et de volumes organisés en un harmonieux jeu de contrastes de formes, de matières et de couleurs, il allie fonctionnalité et esthétique nouvelle. Ce meuble illustre également l'importance

de la notion de mobilité dans l'œuvre de Chareau. Fixé au sol et au mur, muni de tablettes mobiles, il vient organiser l'espace tout en transparence et légèreté. Il s'inscrit ainsi dans la lignée des tables murales coulissantes, paravents montés sur rails, portes coulissantes des intérieurs de Chareau et même de l'escalier escamotable de la Maison de Verre. Le travail du décorateur rejoint ainsi celui de l'architecte.

⁽¹⁾ Olivier Cinqualbre, Alain Guilheux (sous la direction de), *Pierre Chareau architecte, un art intérieur*, Éditions du Centre Pompidou, Paris, 1994, voir article « Période bois-métal » et dessin d'exécution reproduit p.147.





D.R.

Reproduction de notre meuble dans l'ouvrage "Quand le meuble devient sculpture".

En

In 1994 the curators of the exhibit "*Pierre Chareau architecte, un art intérieur*" at the Pompidou Center highlighted a period of the architect's work known as the "Wood-Metal" period. This name was borrowed from one given to a drawing of the artist's personal desk "wood-metal desk"⁽¹⁾. This period reached a high point from 1927 to 1931 and was his most ambitious, most innovative but also most personal creative stretch. The furniture conceived during this time are some of the most striking pieces of modern furniture in existence.

The "wood-metal" period was also known as the "Chareau-Dalbet" period. Beginning in 1923, Pierre Chareau partnered with metalworker Louis Dalbet (1885-1950).

While their collaboration began with the creation of a number of metal and alabaster lamps (lot 46), it then led to the birth of an exceptional collection of furniture and even went into architecture with the construction of the Glass House between 1926 and 1932 in collaboration with Bernard Bijvoet.

The "wood-metal" pieces are small architectural constructions. Chareau would begin by conceiving them and Dalbet would begin by building a structure using large slabs of metal. They were then heated, hammered in an irregular fashion and then bent in a vice in Dalbet's studio. This base structure would then be delivered to the cabinetmaker who would add shelves, boxes, drawers, stable

or moving trays. The number of additional elements and the composition varied based on the piece's final function and the buyer's taste as did the metal's finish (hammered black iron, polished iron) and the choice of wood (tinted beech, rosewood, sycamore, walnut...).

Using this same system, Chareau built desks, newspaper holders, dressing tables, laundry baskets or even mounted bookcases with a hammered iron base (lot xx). The newspaper holder included in this sale (lot xx) was built with polished, hammered black iron, rosewood and sycamore and is the only known example, a true representation of Chareau's construction technique. With its imposing metal structure, its play on lines, surfaces and volumes which

create a harmonious game of contrasting shapes, materials and colors, it brings together both functionality and a new esthetic. This piece of furniture perfectly shows the importance of mobility in Chareau's work. Attached to the floor and the wall, but with moving trays, it perfectly organizes space while remaining light and airy. It is in the same vein as the sliding table wall units, the screens on rails, the sliding doors and even the pull-down stairs in Chareau's Glass House. Thus, the work of the decorator and architect become one.

⁽¹⁾ Olivier Cinqualbre, Alain Guilheux (led by), *Pierre Chareau architecte, un art intérieur*, Pompidou Center publications, Paris, 1994, see « *Période bois-métal* » article and working drawings p.147.



Pierre CHAREAU

(1883-1950)

Meuble d'applique dit meuble à journaux, variante du modèle « MT 407 » - Circa 1926

Structure en larges lames de fer martelé patiné noir intégrant en partie droite un casier quadrangulaire suspendu en acajou à porte pleine ouvrant sur un intérieur en sycamore à un tiroir et deux étagères, et trois tablettes superposées et pivotantes en partie gauche. Clé d'origine en ivoire.

Haut. 100 cm - long. 96 cm
Prof. 63 cm (fermé) 132,5 cm (ouvert)

Provenance :

Vente Collection Michel Souillac,
M^{es} Poulain-Le Fur, Paris, Drouot Montaigne,
5 avril 1993, lot 311.

Galerie Doria, Paris, acquis auprès de cette dernière en 2002.

Bibliographie :

Aaron Lederfajn et Xavier Lenormand, *Quand le meuble devient sculpture*, Le Louvre des Antiquaires, Paris, 1981, notre meuble référencé et reproduit sous le n°96.

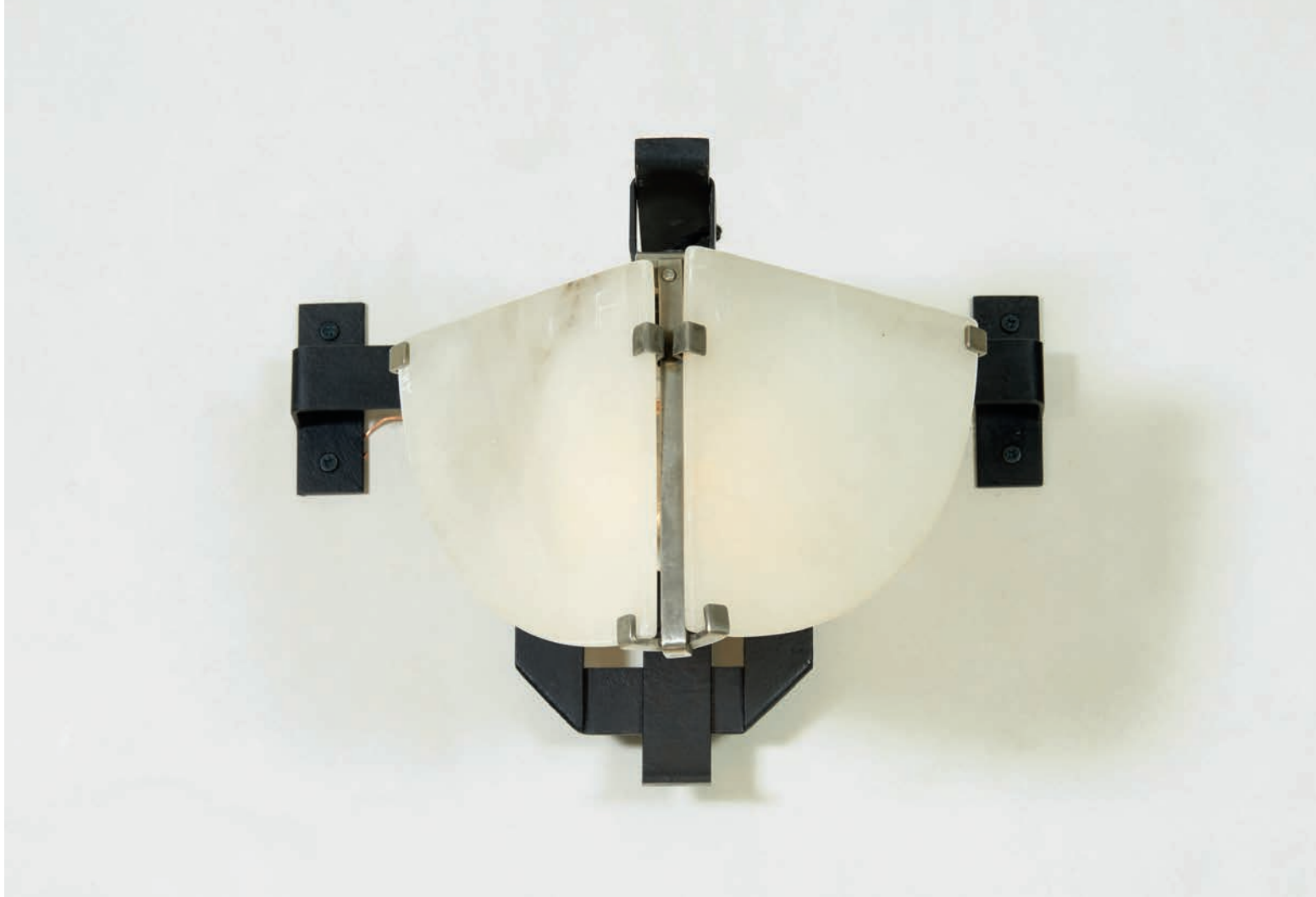
Marc Vellay & Kenneth Frampton, *Pierre Chareau*, Éditions du Regard, Paris, 1984, variante de notre meuble reproduite p. 85, 210.

A mahogany bookcase by Pierre Chareau; patinated wrought-iron structure supporting three pivoting shelves and a locker with sycamore interior comprising one drawer and two shelves; with its original ivory key;

39.37 x 37.79 x 24.80 in. (close)
or 52.16 in. (open)

200 000 - 350 000 €





46

Pierre CHAREAU

(1883-1950)

Paire d'appliques « Masque », modèle « LP 180 » – Circa 1923

En fer forgé patiné noir et cache-ampoule à deux albâtres en quart de cercle, suspendu et coulissant le long d'un bras en L sur une barre de fixation murale.

Haut. 22,5 cm - long. 34 cm - prof. 23,5 cm

Provenance :

Galerie Doria, Paris, acquis auprès de cette dernière en 2002.

Historique :

Ce modèle de luminaire où sont associées plaques d'albâtre et fer forgé, sont le fruit de la collaboration de Pierre Chareau avec le ferronnier Louis Dalbet. C'est ce dernier qui s'occupe à la fois de forger les supports et montures, mais aussi de la taille des albâtres. Le module de base, sera décliné sous forme d'applique, de lampe de table, de suspension et introduira surtout le mouvement dans les luminaires de Pierre Chareau en permettant les déplacements, les rotations ou les inclinaisons.

Bibliographie :

Marc Vellay & Kenneth Frampton, *Pierre Chareau*, Éditions du Regard, Paris, 1984, modèle référencé et reproduit p. 150.

Pierre Chareau, *L'Arc en Seine*, Paris, 23 mai - 22 juin 1991, modèle référencé et reproduit p. 17.

Brian Brace Taylor, *Pierre Chareau designer and architect*, Éditions Taschen, 1992, modèle référencé et reproduit p. 21, 82.

Pierre Chareau architecte - un art intérieur, Centre Pompidou, Paris, 1993, modèle référencé et reproduit p. 154.

Pierre Chareau - mobilier, Galerie Doria, Paris, 2003, modèle référencé et reproduit pl. 118 et 119.

« Masque » pair of sconces by Pierre Chareau, "LP 180" model, black patinated wrought iron and alabaster;

8.85 × 13.38 × 9.25 in.

40 000 - 60 000 €



D.R.

Modèle similaire dans un intérieur de Pierre Chareau.



47

Pierre CHAREAU

(1883-1950)

Deux porte-plantes muraux "PF 83"

Circa 1925

en fer forgé (oxydé). Support à hauteur
et platine de fixation murale en T.

Haut. 33 cm - larg. 17,5 cm - prof. 24,5 cm

Bibliographie :

Marc Vellay, Kenneth Frampton, *Pierre
Chareau architecte-meublier 1883-1950*,
Les Editions du Regard, Paris, 1984, modèle
référéncé et reproduit p. 336.

*Two patinated wrought-iron jardiniere
by Pierre Chareau;*

13 x 6.9 x 24.5 in.

1 500 - 2 000 €

Pierre CHAREAU

(1883-1950)

**Paire de tabourets, modèle « ET 508 »
– Circa 1925**

En acajou et assise rectangulaire amovible façon caillebotis à bords latéraux relevés. Piètement d'angle à jambe droite et entretoise en partie haute.

Haut. 40,5 cm - long. 56 cm
Prof. 35,5 cm

Provenance :

Vente de la Collection Lambert Art, Christie's Londres, 14 octobre 2015, lot 265.

Bibliographie :

Marc Vellay & Kenneth Frampton, *Pierre Chareau*, Éditions du Regard, Paris, 1984, modèle référencé et reproduit p. 109.

Pierre Chareau architecte - un art intérieur, Ed. Centre Pompidou, Paris, 1993, modèle reproduit sur un projet p.15.

Mahogany pair of stools by Pierre Chareau "ET 508" model;

15.94 × 22.04 × 13.97 in.

20 000 - 30 000 €



Pierre CHAREAU

(1883-1950)

Bibliothèque murale, variante du modèle « MU 1030 » – Circa 1930

En noyer massif, à structure en fer forgé patiné noir formant piètement double et caisson suspendu quadrangulaire à six portes coulissantes sur un intérieur à étagères, surmonté de deux étagères en noyer à hauteur réglable. Prises de tirage plaquées d'ivoirine.

Haut. 205,5 cm (totale) - long. 315 cm
Prof. 37,5 cm

Provenance :

Collection Marie Foulon, secrétaire de Pierre Chareau, Paris.

Galerie l'Arc en Seine, Paris, acquis auprès de cette dernière en 2001.

Bibliographie :

Marc Vellay & Kenneth Frampton, *Pierre Chareau*, Éditions du Regard, Paris, 1984, modèle similaire référencé et reproduit p. 86 et 87.

Walnut bookcase by Pierre Chareau, variant of the model "M 1030", black patinated wrought iron structure, sliding doors and adjustable shelves, plated ivory pull handles;

80.70 × 124.01 × 14.76 in.

60 000 - 80 000 €





50

Pierre CHAREAU

(1883-1950)

Divan-lit de repos – Circa 1930

En noyer à un montant latéral plein et base en décrochement. Assises et coussins recouverts de tissu blanc.

Haut. : 65 cm
Long. : 193 cm
Larg. : 77 cm

Provenance :

Collection Marie Foulon, secrétaire de Pierre Chareau, Paris.

Galerie l'Arc en Seine, Paris, acquis auprès de cette dernière en 2001.

5 000 - 8 000 €

51

Pierre CHAREAU

(1883-1950)

Bibliothèque suspendue, Modèle « PD 698 » - Circa 1930

Structure en fer forgé patiné noir suspendu le long d'une tige de fixation et deux étagères rectangulaires en noyer réglables en hauteur par des barres de soutien amovibles.

Haut. 166 cm - long. 160 cm - prof. 27 cm

Provenance :

Collection Marie Foulon, secrétaire de Pierre Chareau, Paris.

Galerie l'Arc en Seine, Paris, acquis auprès de cette dernière en 2001.

Bibliographie :

Marc Vellay & Kenneth Frampton, *Pierre Chareau*, Éditions du Regard, Paris, 1984, modèle similaire référencé et reproduit p. 88, 89 et 336.

Brian Brace Taylor, *Pierre Chareau designer and architect*, Éditions Taschen, 1992, modèle similaire référencé et reproduit p. 64.

Height-adjustable hanging bookcase by Pierre Chareau, model "PD 698", black patinated wrought iron structure and varnished walnut;

65.35 × 62.99 × 10.62 in.

15 000 - 20 000 €





52

Boris LACROIX

(1902-1984)

« Partition de musique »

Collage et papiers gouachés découpés (taches et déchirures). Dans son cadre d'origine en toile de jute et bois peint doré.

Signé du cachet en bas à droite et du cachet circulaire deux fois en bas à gauche.

54 × 43,5 cm

« *Partition de musique* » by Boris Lacroix, cut papers gouached and glued, (spots and tears), original frame; stamped;

21.25 × 17.12 in.

5 000 - 6 000 €



52

53

Boris LACROIX

(1902-1984)

« Partition de musique »

Collage et papiers gouachés découpés. Dans son cadre d'origine en bois peint marron.

Signé du cachet en bas à gauche.

48 × 39,5 cm

« *Partition de musique* » by Boris Lacroix, cut papers gouached and glued, original frame; stamped;

18.89 × 15.55 in.

3 000 - 4 000 €



53

▲ 54

Pierre CHAREAU

(1883-1950)

Bibliothèque – Circa 1930

En noyer à corps quadrangulaire ouvrant par deux portes pleines coulissantes en partie basse surmontant un casier et deux autres casiers en partie haute (restaurations) . Prises de tirage plaquées d'ivoire.

Haut. 169 cm - long. 110 cm
Prof. 30,5 cm

Provenance :

Vente Sotheby's Paris, 20 novembre 2018, lot 45.

Bibliographie :

Marc Vellay & Kenneth Frampton, *Pierre Chareau*, Éditions du Regard, Paris, 1984, p. 94 pour un modèle approchant.

Walnut bookcase by Pierre Chareau, sliding doors and plated ivory pull handles;

66.53 × 43.30 × 12.00 in.

20 000 - 30 000 €



▲ 55

Pierre CHAREAU

(1883-1950)

Paire de fauteuils – Circa 1930

En placage de palissandre, à dossier enveloppant et accotoirs incurvés à pans coupés formant piètement avant évasé en partie basse. Piètement arrière sabre. Entièrement recouvert de cuir brun (refait à l'identique).

Haut. 79 cm - long. 71 cm - prof. 69 cm

Provenance :

Galerie Félix Marilhac, Paris, acquis auprès de cette dernière en 1999.

Bibliographie :

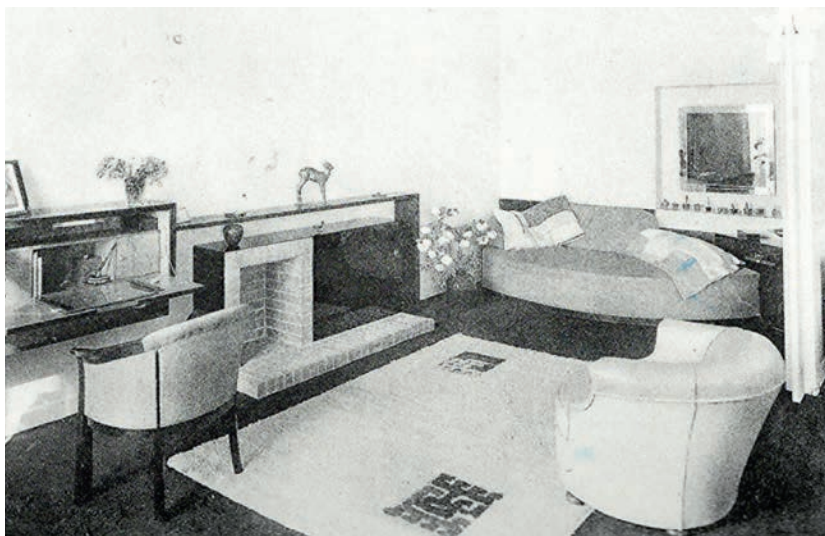
Aaron Lederfajn & Xavier Lenormand, *Quand le meuble devient sculpture*, Le Louvre des Antiquaires, Paris, 1981, le modèle référencé et reproduit p. 87.

Fondation Louis Moret, *Pierre Chareau - Archives Louis Moret*, catalogue de l'exposition, 5 mars au 24 avril 1994, Martigny, modèle similaire reproduit p. 45 (voir reproduction ci-dessous).

Pair of armchairs in palisander veneer by Pierre Chareau, brown leather trim

31.10 × 27.95 × 27.16 in.

50 000 - 60 000 €



"Studio" par Pierre Chareau - *Nouveaux intérieurs français*, 4e série, 1933, pl. 39.

D. R.







56

Pierre CHAREAU

(1883-1950)

Table modèle Club-House de Beauvallon - Circa 1927

Plateau rectangulaire en deux volets articulés sur charnières à épais panneaux d'acajou massif et ceinture latérale profilée en pan coupé. Piètement en lames d'acier repliables en deux, et ceinture en bandeau uni plat à découpe d'attache arrondie à quatre jambes en tube acier rond et sabot en bois tourné.

Signé du monogramme de l'artiste frappé au fer à chaud et marqué "n°1" par cache encre.

Haut. 73,5 cm
Plateau : 130 x 70 cm (ouvert)
- 130 x 35 cm (fermé)

Provenance :

Club-House de Beauvallon, aménagé par Pierre Chareau en 1927.

Table by Pierre Chareau, model "Club-house de Beauvallon", solid mahogany and steel; artist's monogram and ink stamped "Modèle n°1";

H. 28.9 in

Tray : 51.2 x 27.6 in. (opened)

51.2 x 27.6 in. (closed)

20 000 - 30 000 €

Jean LAMBERT-RUCKI

(1888-1967)

Noctambules – Circa 1925

Sculpture en bois, taille directe
avec sa polychromie d'origine.

Haut. 40 cm

Provenance:

Collection Jacques André

Acquis auprès du fils du précédent
en 1980.

Collection privée, Paris

Un certificat d'authenticité établi
par Mesdames Mara et Léano Rucki, filles
de l'artiste, en date du 17 octobre
2005, sera remis à l'acquéreur.

Historique:

Les personnages de ce type apparaissent
pour la première fois sur des paravents
de Jean Dunand dont il confie le décor
à Jean Lambert Ruki qu'il présente
en citant son nom dans le cadre de la
troisième exposition du Groupe Dunand -
Goulden - Jouve - Schmied à la galerie
Georges Petit en 1923. Jean Dunand
appelait familièrement ces sculptures
de Jean Lambert-Rucki « les péquenots
de Lambert ».

Bibliographie:

Marc- André Ruan, Jean-Pierre Tortil,
Jacques Devos, *Jean Lambert-Rucki 1888-
1967*, Paris 1988, sculptures similaires
reproduites sous les n°16 à 19.

*"Noctambules"; a polychromed wood
sculpture by Jean Lambert-Rucki;*

40 000 - 50 000 €



58

Jean LAMBERT-RUCKI

(1888-1967)

« Marguerite »

Épreuve en bronze à patine polychrome.
Fonte d'édition post mortem,
justificatif de tirage numérotée
EA I/IV.

Montée sur fond de panneau en bois signé
en haut à gauche.

Haut. 50 cm - larg. 44 cm

Provenance :
Famille de l'artiste.

Vente Artcurial, 27 mars 2006, lot 194.

Collection privée, Paris.

*"Marguerite", a patinated bronze
by Jean Lambert-Rucki, post-mortem
edition; numbered EA I/IV; signed
on the wood
panel;*

19.68 × 17.32 in.

1 500 - 2 000 €

59

Jean LAMBERT-RUCKI

(1888-1967)

Personnage – 1940

Bois recouvert de plâtre et d'enduit
gravé rehaussé de peinture rouge, brune
et verte.

Signé au dos et daté « 1940 ».

Haut. 72,5 cm

Provenance :
Galerie Yves Gastou, Paris.

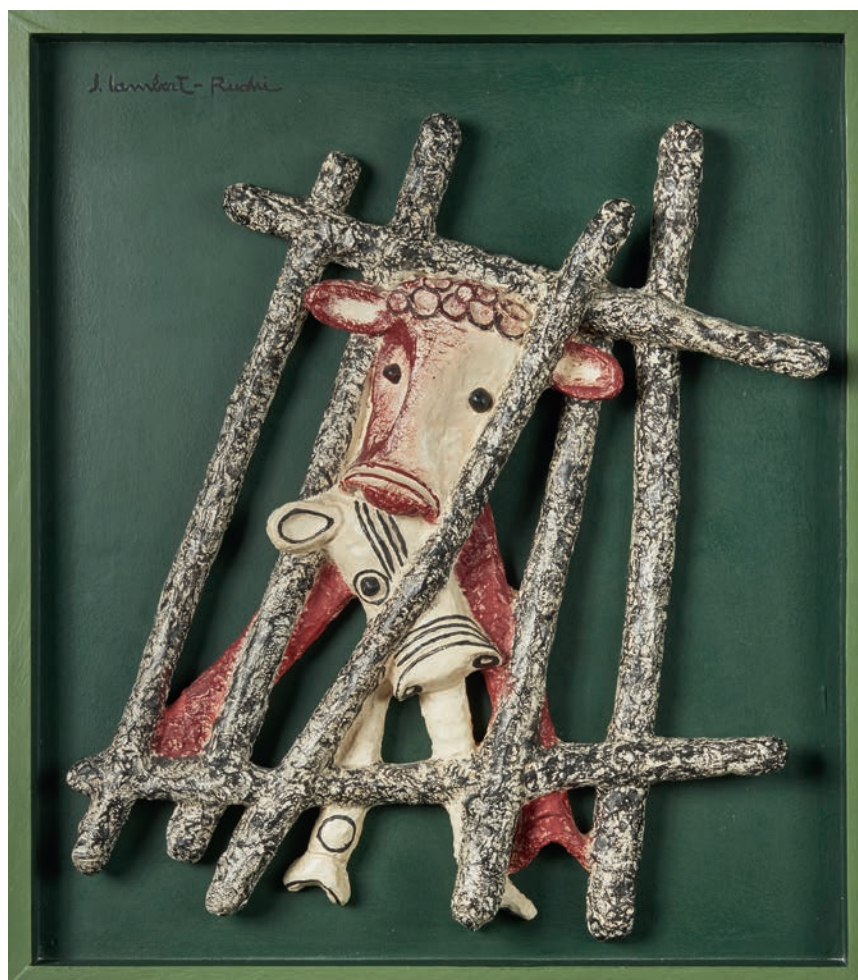
Collection J. P. Axelrod, États-Unis.

Collection particulière, Paris.

*"Personnage", wood sculpture
by Jean Lambert-Rucki, 1940; plaster
and red, brown and green paint;
signed on the reverse and dated 1940*

H. 28.54 in.

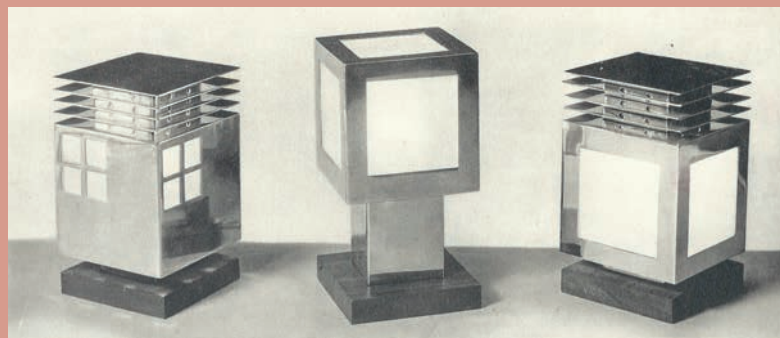
8 000 - 10 000 €





Maison Desny

(1927 - 1933)



Guillaume Janneau, *Le Luminaire et Les Moyens D'éclairages Nouveaux*, Éditions D'art Charles Moreau, Paris, 1929

D.R.

Fr

Les luminaires de la maison Desny comptent parmi les exemples les plus originaux des recherches menées par les créateurs modernes autour des appareils d'éclairages à la fin des années 1920. En seulement six années d'existence, entre 1927 et 1933, la maison Desny, dirigée par Clément Nauny (1900-1968), développe un large répertoire de lampes inspirées du cubisme, du constructivisme et des formes de l'industrie moderne. Ses veilles sont sans doute ses créations les plus célèbres.

À partir de feuilles de métal et de plaques de verre, Desny conçoit un répertoire de petites architectures lumineuses aux lignes cubistes, mystérieux points de lumière à la nuit tombée. La maison Desny développe également une ligne d'objets de décoration en métal, vases, coupes, cadres ou encore boîtes à cigarettes, qui traduisent les mêmes qualités d'invention.

Les créations de la maison Desny, diffusées dans la boutique parisienne des Champs-Élysées mais aussi à Cannes, ont à l'époque séduit les esprits les plus avant-gardistes. Chanel ou encore Lucien Lelong commandent à

Desny des luminaires qu'ils éditent sous leurs noms. L'architecte Robert Mallet-Stevens les intègre dans ses intérieurs. Pierre David-Weill confie à la maison Desny l'aménagement de son appartement. Le Maharajah d'Indore rapporte de la boutique Desny de Cannes plusieurs luminaires pour son palais de Manik Bagh.

Les architectures lumineuses de Desny inspireront à Man Ray de mystérieux portraits du Maharajah d'Indore et de la Maharani réunis autour de ces fascinantes architectures lumineuses que l'on peut voir actuellement au Musée des Arts Décoratifs à Paris dans le cadre de l'exposition consacrée au couple de collectionneurs.⁽¹⁾

C'est ici autour de cinq luminaires (lots 60 à 64) et de quelques objets (Lots 70 à 72) que les collectionneurs d'aujourd'hui pourront apprécier la modernité de la maison Desny.

⁽¹⁾ Voir catalogue de l'exposition: Raphaële Billé, Louise Curtis (sous la direction de), *Moderne Maharaja un mécène des années 1930*, Éditions du Musée des arts décoratifs, Paris, 2019.

En

Maison Desny lights are among some of the most unique examples created by modern inventors during their lighting research at the end of the 1920s. In only six years, from 1927 to 1933, Maison Desny, led by Clément Nauny (1900-1968), developed a vast repertoire of lamps inspired by cubism, constructivism and modern industrial shapes. These night lights are without a doubt one of the most famous creations. Made from sheet metal and glass plating, Desny conceived this small collection of architectural lamps with cubist lines that ignited mysterious points of light in the dark. Maison Desny also developed a line of decorative metal objects including vases, bowls, frames or even cigarette holders, all with the same inventiveness.

The Maison Desny pieces which, were sold both in their Parisian store on the Champs-Élysées as well as in their store in Cannes, seduced even the most avant-garde thinkers of the time. Chanel and even Lucien Lelong ordered lights

that were produced using their names. Architect Robert Mallet-Stevens included them in his projects. Pierre David-Weill entrusted Maison Desny with decorating his apartment. The Maharajah of Indore brought back a number of lamps from the Cannes store for the Manik Bagh palace.

Desny's enlightening architecture inspired Man Ray to produce mysterious portraits of the Maharajah and the Maharani of Indore gathered around these fascinating lights. These photographs are currently on display at the Musée des Arts Décoratifs in Paris in an exhibit dedicated to this couple of collectors.⁽¹⁾

It is here, among a collection of five lights and a number of objects, that today's collectors will be able to truly appreciate the modernism of Maison Desny.

⁽¹⁾ See exhibition catalogue: (led by) Raphaële Billé, Louise Curtis, *Moderne Maharaja un mécène des années 1930*, Musée des arts décoratifs publications, Paris, 2019.

Maison DESNY

(1927-1933)

**Lampe de bureau
– Circa 1930**

En métal chromé à fût tubulaire de section carrée à hauteur réglable et bras horizontal extensible, retenant un réflecteur rectangulaire orientable en pans coupés à quatre ailettes superposées en décrochement et base rectangulaire.

Signée du cachet.

Haut. 39 cm - long. 41,5 cm
Prof. 18,2 cm

Provenance :

Vente Tajan, 9 mai 2010,
lot 46.

Bibliographie :

Guillaume Janneau, *Le Luminaire et Les Moyens D'éclairages Nouveaux*, Éditions D'art Charles Moreau, Paris, 1929, modèle similaire référencé et reproduit planche 10.

*Chrome metal desk lamp by Desny;
stamped;*

15.35 × 16.33 × 7.16 in.

20 000 - 30 000 €



61

Maison DESNY

(1927-1933)

Lampe brûle-parfum – Circa 1930

En métal nickelé à corps cubique et quatre ailettes superposées en décrochement entourant un tube de verre dépoli sur base carrée.

Signée du cachet.

Haut. 10 cm - base : 6,3 x 6,3 cm

Bibliographie :

Guillaume Janneau, *Le Luminaire et Les Moyens D'éclairages Nouveaux*, Éditions D'art Charles Moreau, Paris, 1929, variante de notre modèle référencée et reproduite planche 9.

Incense-burner lamp by Desny, nickel-plated metal and ground glass, stamped;

H. 3.93 x 2.48 x 2.48 in.

3 000 - 5 000 €



62

Maison DESNY

(1927-1933)

Veilleuse – Circa 1930

En métal nickelé à corps cubique sur piétement central quadrangulaire en retrait. Cache-ampoule en dalle de verre dépoli et base en ébène de Macassar.

Signée du cachet.

Haut. 13,5 cm

Bibliographie :

Guillaume Janneau, *Le Luminaire et Les Moyens D'éclairages Nouveaux*, Éditions D'art Charles Moreau, Paris, 1929, variante de notre modèle référencée et reproduite planche 9.

Night-light by Desny, nickel-plated metal, ground glass and Macassar ebony, stamped;

H. 5.31 in.

3 000 - 5 000 €



63

Maison DESNY

(1927-1933)

Veilleuse – Circa 1930

En métal nickelé à corps cubique ornementé de petites fenêtres découpées et décentrées intégrant des dalles de verre sablé formant cache-ampoule surmonté de quatre ailettes superposées en décrochement. Base carrée en ébène de Macassar.

Signée du cachet.

Haut. 11,7 cm

Bibliographie :

Guillaume Janneau, *Le Luminaire et Les Moyens D'éclairages Nouveaux*, Éditions D'art Charles Moreau, Paris, 1929, variante de notre modèle référencée et reproduite planche 9.

Night-light by Desny, nickel-plated metal, sandblasted glass and Macassar ebony; stamped;

H. 4.60 in.

3 000 - 5 000 €



64

Maison DESNY

(1927-1933)

Veilleuse – Circa 1930

En métal nickelé à corps cubique et structure en métal chromé enserrant des plaques de verre sablé formant cache-ampoule surmonté de quatre ailettes superposées en décrochement. Base carrée en ébène de Macassar.

Haut. 11,5 cm

Bibliographie :

Guillaume Janneau, *Le Luminaire et Les Moyens D'éclairages Nouveaux*, Éditions D'art Charles Moreau, Paris, 1929, variante de notre modèle référencée et reproduite planche 9.

Night-light by Desny, nickel-plated metal, sandblasted glass and Macassar ebony.

H. 4.52 in.

3 000 - 5 000 €





65

André FAU & MANUFACTURE DE BOULOGNE

(1896-1982)

Lampe cubiste - Circa 1930

En céramique émaillée violette, ivoire et rose sur base formant vide-poche et cendrier.

Signée des deux noms.

Haut. 34 cm

Cubist lamp by André Fau & Manufacture de Boulogne; glazed ceramic purple, ivory and pink, base forming oddments tray and ashtray; signed by both names;

13.38 in.

1 000 - 1 500 €



66

GORINTHE & DAMON (éditeur)

Lampe « Saturne » - Circa 1930

Cache-ampoule sphérique en verre soufflé, anneau central pivotant et orientable en verre satiné et base en chêne.

Haut. 17 cm - diam. 28 cm

Exposition :

Modèle présenté lors du Salon des Artistes Décorateurs à Paris en 1930.

Bibliographie :

G. Rémon, « Le Salon des Artistes Décorateurs », *Mobilier & Décoration*, Paris, 1930, p. 269.

A "Saturne" adjustable lamp by Gorinthe and Damon (editor); glass and varnished oak base;

H. 6.69 in. ; D. 7.08 in.

8 000 - 10 000 €

67

Robert MALLET-STEVENSON

(1883-1945)

Porte-manteaux mural – Circa 1925

En fer nickelé à quatre patères en fer forgé noirci sur platine de fixation rectangulaire à petit auvent pouvant servir de porte-chapeaux.

Haut. 27 cm - long. 64,3 cm - prof. 18 cm

Provenance :

Vente M Poulain - Le Fur, Paris
23/11/2000, lot n°119

Wall coat-rack by Robert Mallet-Stevens, nickel-plated metal and black patinated wrought iron;

10.62 × 25.31 × 7.08 in.

5 000 - 8 000 €



68

Jacques LE CHEVALLIER & René KOECHLIN

(1896-1987) ; (1866-1951)

Lampe de bureau avec plumier N°37 – Circa 1928

En lame d'aluminium et ébonite à abat-jour tubulaire fixe, pied arrière plein et base quadrangulaire surmontée de quatre lamelles d'aluminium en ressaut formant porte stylo. Petits accidents et restaurations à l'ébonite, une lame de métal ajoutée à l'arrière de la base.

Signée à la pointe à l'arrière.

Haut. 29,5 cm - long. 32,5 cm
Prof. 14 cm

Historique :

Modèle présenté au XXII^e Salon d'Automne, Paris, 1929.

Magasin Nobilis, rue Bonaparte, 1930.

Première exposition de l'Union des Artistes Modernes, Pavillon de Marsan, Paris, 1930.

Un exemplaire est conservé dans les collections du Centre Georges Pompidou, inventaire AM 1994-1-425.

Bibliographie :

Jean-François Archieri, *Jacques Le Chevallier 1896-1987*, Gourcuff Gradenigo, 2007, modèle référencé et reproduit p. 78 à 81.

An aluminium and ebonite desk lamp with pencil case by Jacques Le Chevallier & René Koechlin; signed;

11.61 × 12.79 × 5.51

8 000 - 10 000 €





69

**Robert MALLET-STEVENS
pour Maison DESNY**

(1883-1945)

Boîte à tabac, prototype – Circa 1929

À corps quadrangulaire en bois laqué noir se composant de trois compartiments à gradin ouvrant par trois abattants et un tiroir en partie basse. Poignées de tirage quadrangulaire en métal.

Haut. 10,5 cm - long. 22,2 cm
Prof. 19,8 cm

Historique :

Cette boîte est un prototype du modèle édité ultérieurement en métal nickelé.

Provenance :

Ancienne collection
Robert Mallet-Stevens

Collection Michel Souillac

Vente Christie's New York, Important
20th Century Decorative Art & Design,
7 décembre 2005, lot 354.

Exposition :

Léger et l'esprit moderne, Musée d'art moderne de la ville de Paris, Paris, mars-juin 1982 ; The Museum of Fine Arts, Houston, Texas, juillet-septembre 1982 ; Musée Rath, Genève, novembre 1982-janvier 1983.

Bibliographie :

Léger and the Modern Spirit, *catalogue d'exposition*, The Museum of Fine Arts, Houston, 1982, modèle référencé sous le n°225 et reproduit p. 469.

Black lacquered wood tobacco box, metal pull handles by Robert Mallet-Stevens, for his own use, prototype, circa 1929;

4.13 × 8.74 × 7.79 in.

25 000 - 30 000 €



▲ 70

Maison DESNY

(1927-1933)

Vase – Circa 1930

En métal argenté à corps quadrangulaire et deux anses latérales pleines en palissandre.

Signé du cachet.

Haut. 16,5 cm - long. 13,4 cm - prof. 5,6 cm

Provenance :

Vente Collection de Karl Lagerfeld, Sotheby's Paris, 15 mai 2003, lot n° 72.

Silver plated vase by Desny, palisander handles; stamped under the base;

6.49 × 5.27 × 2.20 in.

6 000 - 8 000 €



71

Maison DESNY

(1927-1933)

Miroir de table pivotant - Circa 1930

En métal chromé à vue circulaire pivotant.

Haut. 32 cm - long. 22,5 cm - prof. 10 cm

Provenance :

Vente Me Agutttes, Neuilly, 11 mars 2009, lot 126.

Bibliographie :

Raphaële Billé, Louise Curtis (sous la direction de), Catalogue de l'exposition « *Moderne maharajah, un mécène des années 1930* », Éditions du Musée des arts décoratifs, Paris, 2109, modèle similaire reproduit et référencé p.191.

Chromed metal table-mirror by Desny;

12.59 × 8.85 × 3.93 in.

1 500 - 2 000 €

72

Maison DESNY

(1927-1933)

Coupe – Circa 1930

En métal argenté à corps hémisphérique sur talon géométrique cruciforme et un coté en pans coupés.

Haut. 15 cm - diam. 20 cm

Provenance :

Vente Tajan, 29 novembre 2006, lot 98.

Bibliographie :

« *Chez Desny* », *Art & Industrie*, Décembre 1928, modèle similaire référencé et reproduit p. 63.

Bowl silver plated by Desny;

5.90 - 7.87 in.

1 000 - 1 500 €



TRAVAIL FRANÇAIS 1930

Commode

Corps quadrangulaire en bois noirci entièrement plaqué de miroirs ouvrant par cinq tiroirs en façade.

Haut. 81 cm - long. 110 cm - prof. 50 cm

Provenance :
Domaine du Malbosquet, Vence, France.

Historique :
La villa du domaine du Malbosquet fut construite dans les années 1930 pour la peintre américaine Thalia Wescott Malcolm. A sa mort, sa fille Elisabeth de Vilmorin occupa elle aussi la villa qui fut en partie meublée par

le décorateur Marcel Coard et Djo Bourgeois. Elle fut le lieu de rencontre de nombreux artistes, intellectuels et hommes d'État de l'époque parmi lesquels Pablo Picasso, Henri Matisse, Antoine de Saint-Exupéry ou encore André Malraux et Winston Churchill.

*A mirrored and blackened wood dresser;
circa 1930;*

31.88 × 43.30 × 19.368 in.

8 000 - 10 000 €



74

Jean LUCE

(1898-1965)

Vase – Circa 1930

À corps obusal en épais verre noir.
Décor géométrique de chevrons gravé à l'acide et au sable.

Signé du cachet sous la base.

Haut. 15,5 cm

Bibliographie:

René Chavance, « Les Verreries de Jean Luce », *Art & Décoration*, janvier 1928, modèle référencé et reproduit en verre blanc p. 22.

Black glass vase by Jean Luce; acid and sand etched glass; stamped under the base;

H. 6.10 in.

3 000 - 4 000 €



74



75

75

Jean LUCE

(1898-1965)

Vase – Circa 1930

À corps obusal en épais verre blanc.
Décor géométrique gravé à l'acide et au sable.

Signé du cachet sous la base.

Haut. 14,5 cm

White glass vase by Jean Luce; acid and sand etched glass; stamped under the base;

H. 5.70 in.

3 000 - 4 000 €



76

76

Jean LUCE

(1898-1965)

Vase – Circa 1930

À corps obusal en épais verre blanc.
Décor géométrique de chevrons gravé à l'acide et au sable.

Signé du cachet sous la base.

Haut. 15,5 cm

Bibliographie :

René Chavance, Les Verreries de Jean Luce, « Art & Décoration », Paris, janvier 1928, modèle référencé et reproduit p. 22.

White glass vase by Jean LUCE, acid and sand etched glass, Stamped under the base;

H. 6.10 in.

3 000 - 4 000 €



77

77

Jean LUCE

(1898-1965)

Vase – Circa 1930

À corps obusal en épais verre noir.
Décor géométrique gravé à l'acide et au sable.

Signé du cachet sous la base.

Haut. 28,5 cm

Black glass vase by Jean Luce; acid and sand etched glass; stamped under the base;

H. 11.22 in.

4 000 - 5 000 €

Jacques ADNET

(1900-1984)

Lampe de table – Circa 1928

Composée de trois sphères orientables en métal nickelé sur base quadrangulaire en bois noirci et cache-ampoule sphérique en verre dépoli blanc.

Haut. 40 cm
base : 17 × 11 cm

Bibliographie :

Mobilier & Décoration, août 1929, modèle reproduit p. 61. Gaëlle Millet & Alain-René Hardy, *Jacques Adnet*, Les Éditions de l'Amateur, Paris, 2009, modèle référencé et reproduit p. 240.

Table lamp by Jacques Adnet, in nickel-plated metal, blackened wood base and white frosted glass;

H. 15.75 in.

Base : 6.69 × 4.33 in.

10 000 - 12 000 €



Christian BERG

(1893-1976)

Femme abstraite

Épreuve en bronze doré patiné sur socle cubique en marbre noir.

Signée du monogramme « CB » et numérotée « EX4 » à la base.

Haut. 50,5 cm (totale)
base : 11 × 11 cm

Provenance :

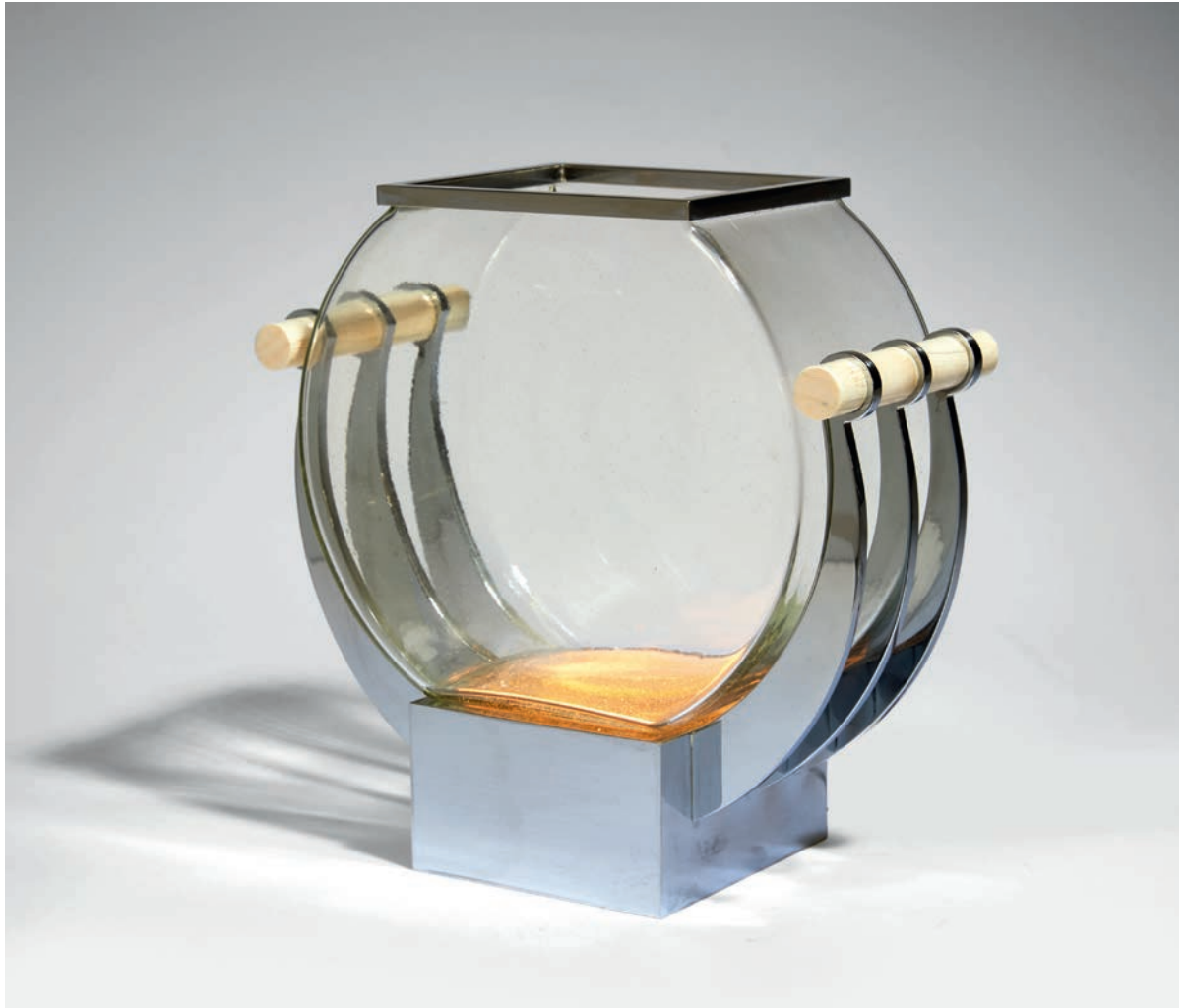
Galerie Bo Knutsson, Suède, acquis auprès de cette dernière en 2001.

"Femme abstraite" gilded patinated bronze by Christian Berg, black marble base; monogrammed and numbered "EX4" on base;

15 000 - 20 000 €

Dos





▲ 80

Edgar BRANDT & Georges BASTARD

(1880-1960) - (1881-1939)

Vase lumineux - Circa 1935

Pouvant servir d'aquarium, en métal chromé à prises latérales intégrant deux éléments tubulaires en ivoire enserrant un réceptacle circulaire en verre blanc soufflé cerclé de métal chromé en partie haute.

Signé des deux noms à la pointe sur la monture.

Haut. 28 cm - larg. 27,5 cm

Provenance :

Vente Me Aguttes, Neuilly, 9 août 2012, lot 319.

Collection privée, Paris.

Historique :

Pour le paquebot Normandie, les deux artistes créent de concert un modèle de vase en métal chromé conçu en deux tailles différentes orné du sigle de la Compagnie Générale Transatlantique.

Les différentes versions seront présentées dans le Hall Galerie et les cabines de premières classes. Notre lampe-aquarium est la seconde collaboration connue de ces deux grands noms de l'Art Déco où la puissance de Brandt s'allie à la finesse de Bastard.

A lamp-aquarium in chromed metal, ivory and white blown glass. Signed by Edgar Brandt and Georges Bastard on base;

11.02 × 10.82 in.

10 000 - 12 000 €

Jean Chauvin

(1889 - 1976)



Catalogue de l'exposition Chauvin, galerie Au Sacre du Printemps, Paris, 1928, en couverture sculpture "Sève qui monte".

D.R.

Jean CHAUVIN

(1889-1976)

« Sève qui monte » - Modèle créé en 1928

Épreuve en bronze à patine brune nuancée mordoré. Fonte posthume de Ciselure d'Art d'Ile de France (CAI)

Signée, justificatif de tirage numéroté A(Agrandissement) II/V et marque de fondeur.

Haut. 130 cm

Base : 16,5 x 17,5 cm

Bibliographie :

Christian Zervos, *Chauvin*, Éditions Les Cahiers d'Art, Paris, 1960, p. 29 pour le bois du modèle non agrandi.

Paul Mas, *Chauvin sculpteur*, Paris, Gourcuff Gradenico, 2007, les différentes versions et différentes épreuves de « Sève qui monte » référencées sous le n°21 dont notre exemplaire, un bois et un bronze non agrandi illustrés.

“Sève qui monte”, a post-mortem patinated bronze sculpture by Jean Chauvin, the model created circa 1928; signed, numbered (A II/V), with Ciselure d'Art d'Ile de France foundry mark;

51.18 × 6.49 × 6.88 in.

8 000 - 10 000 €



Jean CHAUVIN

(1889-1976)

« Sirène » - Modèle créé en 1937

Épreuve en bronze à patine noire.
Fonte posthume de Godard (2001).

Signée, justificatif de tirage numéroté
III/V et marque de fondeur.

Haut. 62 cm

Bibliographie :

Christian Zervos, *Chauvin*, Éditions
Les Cahiers d'Art, Paris, 1960, p. 36
pour un bronze du modèle non agrandi.

Paul Mas, *Chauvin sculpteur*, Paris,
Gourcuff Gradenico, 2007, les
différentes versions et différentes
épreuves de « Sirène » référencées sous
le n°49, dont notre exemplaire, une
autre épreuve illustrée.

*"Sirène", a post-mortem patinated bronze
sculpture by Jean Chauvin, the model
created circa 1937; signed, numbered
(III/V), with Godard foundry mark;*

H. 24.41 in.

4 000 - 6 000 €



Jean CHAUVIN

(1889-1976)

« Fleur d'eau » - Modèle créé en 1924

Épreuve en bronze à patine noire
sur socle quadrangulaire en palmier.
Fonte posthume de Godard (1992).

Signée, justificatif de tirage numéroté
A (Agrandissement) II/V et marque
de fondeur.

Haut. 78 cm (sujet seul)
Socle : 24,5 × 32,5 × 32,5 cm

Exposition :

« Jean Chauvin, sculptures »,
Galerie Art et Patrimoine, Paris,
septembre-octobre 1992.

Bibliographie :

Christian Zervos, *Chauvin*, Éditions
Les Cahiers d'Art, Paris, 1960, p. 21
pour le plâtre du modèle non agrandi.

Chauvin Sculptures, L'enseigne du
Cerceau, Paris, 1974, modèle non
agrandit référencé et reproduit p. 14.

Paul Mas, *Chauvin sculpteur*, Paris,
Gourcuff Gradenico, 2007, les
différentes versions et différentes
épreuves de « Fleur d'eau » référencées
sous le n°12 dont notre exemplaire,
une autre épreuve illustrée.

*"Fleur d'eau" , a post-mortem patinated
bronze sculpture by Jean Chauvin, the
model created circa 1924; signed,
numbered (A II/V), with Godard foundry
mark;*

30.70 in. - 9.64 × 12.79 × 12.79 in.

10 000 - 12 000 €





▲ 84

Jules LELEU & Jean DUNAND

(1883-1961 & 1877-1942)

Paire de meubles - 1929

À hauteur d'appui formant vitrines à corps quadrangulaire en placage de palissandre, partie basse à arrêtes arrondies, ouvrant par une porte pleine à décor géométrique en coquille d'œuf sur laque nuagée ocre-chamois et revers laqué rouge-orangé sur un intérieur à étagères et surmonté d'une vitrine quadrangulaire en léger retrait en métal nickelé à fond miroir et entablement supérieur plein en palissandre.

Signé « Jean Dunand » en bas à droite de l'un et en bas à gauche de l'autre, l'un des deux portant également la mention manuscrite à la craie Carlu.

Haut. 167 cm - Long. 85 cm
Prof. 34,5 cm

Provenance :

Ancienne collection Jean Carlu, commanditaire d'origine en 1929.

Vente Tajan, 19 mai 1999, lot n°134.

Bibliographie :

Seront reproduits dans l'ouvrage en préparation sur Jean Dunand par Félix & Amélie Marcilhac à paraître aux Éditions Norma.

Pair of vitrine by Jules Leleu et Jean Dunand, palissander veneer, red-orange lacquer, and nickel-plated metal; signed "Jean Dunand" for both and handwritten note for one of them;

65.74 × 33.46 × 13.58 in.

30 000 - 50 000 €



85

DIM (Décoration Intérieure Moderne)

Guéridon moderniste – Circa 1930

En placage de sycomore à corps cruciforme ouvrant alternativement de part et d'autre par deux portes pleines et quatre tiroirs, ainsi que deux tablettes en partie haute. Plateau carré à entouragement de métal chromé, prise de tirage en métal chromé et jonc inférieur en métal chromé

Haut. 59,5 cm - plateau : 85 x 85 cm

Provenance :

Vente Tajan, Paris, 9 octobre 2007, lot 55.

A sycamore veneered and chromed metal modernist table by DIM;

23.42 ; 33.46 x 33.46 in.

20 000 - 30 000 €

86

Ivan DA SILVA BRUHNS & SAVIGNY (Manufacture)

(1881-1980)

Important tapis – Circa 1930

En haute laine brune et ivoire sur fond orange à décor d'un peigne semi-oblong et à l'opposé de trois traits et seize pastilles.

Signé sur un côté et marque de la manufacture de l'autre.

347 x 259 cm

Provenance :

Vente M^{es} Poulain - Le Fur, Paris, 20 avril 2000, lot 98.

Important wool rug by Ivan Da Silva Bruhns and Savigny Manufacture; signed and with manufacture mark;

136.61 x 101.96 in.

30 000 - 50 000 €



5



de Sida Brubas

87

PUIFORCAT – PARIS

Boîte en argent

à corps ovoïde aplati rainuré en partie supérieure et couvercle à prise de tirage en lapis-lazuli sculpté.

Poinçon d'orfèvre.

Poids : 250 gr

Haut. 9,5 cm

Silver box with carved lapis-lazuli handle by Puiforcat Paris; with silversmith's and silver marks; Total Weight : 250 g.

H. 3.74 in.

2 000 - 3 000 €

88

Jean E. PUIFORCAT

(1879-1945)

Boîte en argent

à corps ovoïde rainuré légèrement aplati à prise de tirage en ébène de Macassar incrusté de petites billes d'argent façon grappe de raisins.

Signée à la pointe, poinçon d'orfèvre.

Haut. 8 cm

Bibliographie :

Françoise de Bonneville, *Jean Puiforcat*, Éditions du Regard, Paris, 1986, modèle similaire à prise de tirage en lapis-lazuli référencé et reproduit p. 79.

A silvered metal box by Jean-Élisée Puiforcat with Macassar ebony ; signed, with silversmith's and silver marks;

H. 3.14 in.

3 000 - 5 000 €

89

PUIFORCAT - PARIS

Soupière modèle « Œuf » – le modèle créé en 1925

en argent à corps ovoïde aplatie à col cranté sur base ovalisée crantée et couvercle ovalisé à prise circulaire pleine en ophte.

Poinçons d'orfèvre.

Poids : 1,698 kg.

Haut. 26 cm

Silver soup tureen with ophte handle by Puiforcat Paris; with silversmith's and silver marks;

Total Weight : 1.698 kg.
10.23 in.

3 000 - 4 000 €

90

Jean E. PUIFORCAT

(1897-1945)

Coupe

En métal argenté à sur piètement central à bague en bois sculptée et base circulaire en gradin.

Signée à la pointe « Jean E. Puiforcat ».

Haut. 8,5 cm - diam. 21 cm

A silvered metal and wood coupe by Jean-Élisée Puiforcat; signed;

3.34 × 8.26 in.

200 - 300 €

91

Jean E. PUIFORCAT

(1897-1945)

Samovar

En argent à corps en pans coupés. Anses, prise de tirage et piètement en palissandre.

Signé à la pointe « Jean E. Puiforcat ».

Haut. 25,5 cm

A silver and palissander samovar by Jean-Élisée Puiforcat ; signed ;

H. 10 in.

3 000 - 4 000 €

92

Jean E. PUIFORCAT

(1897-1945)

Samovar

En argent à corps bombé. Prises et piètement en palissandre.

Signé à la pointe « Jean E. Puiforcat ».

Haut. 21 cm

A silver and palissander samovar by Jean-Élisée Puiforcat ; signed ;

H. 8.26 in.

5 000 - 6 000 €

93

Jean E. PUIFORCAT

(1897-1945)

Coupe « Perrier »

En argent à corps conique et piètement central orné de ski. Socle quadrangulaire en bois vernissé.

Signée à la pointe « Jean E. Puiforcat ».

Haut. 28,5 cm

A silver cup "Perrier" by Jean-Élisée Puiforcat ; signed ;

H. 11.22 in.

1 500 - 2 000 €

94

Jean E. PUIFORCAT

(1897-1945)

Nécessaire à condiments

Flacons, salières et moutardier en argent et verre blanc sur leur plateau circulaire en argent.

Signé à la pointe « Jean E. Puiforcat » sur chaque pièce.

Dimensions diverses.

A silver condiment necessary by Jean-Élisée Puiforcat ; signed on each piece ;

3 000 - 5 000 €



87 - 88



90



91 - 92



89



93



94

DOMINIQUE (André DOMIN & Marcel GÈNEVRIÈRE)

(1883-1962 & 1887-1967)

**Importante lampe de table
– Circa 1930**

Structure en métal nickelé enchâssant des lames de verre et de miroir. Base débordante de section losangée en pans coupés. Abat-jour à la forme en tube de verres filigrané.

Haut. 37,5 cm - base : 38 × 13 cm

A nickeled metal, glass and mirrors table lamp by Dominique; Shade made of glass tubes;

H. 14.76 in.; base: 14.96 × 5.11 in.

15 000 - 20 000 €







96

René LALIQUE

(1860-1945)

Pendule « Deux figurines » - Modèle créé en 1926

Épreuve en verre blanc moulé-pressé satiné mat et brillant. Socle rétroéclairé en bronze à corps en doucine.

Signée à la pointe.

Haut. 37,5 cm (totale)

Bibliographie :

Félix Marilhac, *René Lalique -catalogue raisonné de l'œuvre de verre*, Les Éditions de l'Amateur, Paris, 2004, section « Pendules », modèle référencé sous le n°726 et reproduit p. 371.

A "Deux figurines" mantel clock by René Lalique ; Matt and glossy molded white glass on a bronze base; signed;

H. 14.76 in.

10 000 - 12 000 €

Jules LELEU

(1883-1961)

Commode – modèle créé en 1925

Corps quadrangulaire galbé en placage de loupe d'Amboine à décor floral en marqueterie d'ivoire ouvrant par trois portes pleines en façade sur intérieur en acajou à étagères à hauteur réglable. Plateau en marbre jaune à la forme en léger retrait. Piètement d'angle en pans coupés soulignés de filets d'ivoire et sabots d'ivoire en partie avant.

Haut. 90 cm - long. 125 cm - prof. 47 cm

Historique :

Un modèle de commode similaire est présenté par Jules Leleu au Salon des artistes décorateurs de 1925. Ce même modèle est conservé dans les collections du Metropolitan Museum of Art de New York.

Bibliographie :

Viviane Jutheau, *Jules et André Leleu*, Éditions Vecteurs, Paris, 1989, modèle référencé et reproduit p. 45.

Françoise Siriex, *Leleu*, Éditions Monelle Hayot, Paris, 2007, p. 125 pour la commode du Metropolitan Museum of Art à rapprocher de notre exemplaire.

A burr-amboyna and ivory dresser by Jules Leleu;

35.43 × 49.21 × 18.50 in.

8 000 - 10 000 €



Jules LELEU

(1883-1961)

Paire de fauteuils – Modèle créé
circa 1923

En palissandre souligné de filets
d'ivoire à dossier corbeille enveloppant
et accotoirs à enroulement se terminant
en volutes sur piètement avant à corps
en ogive souligné de joncs d'ivoire et
pieds arrière sabre galbés. Recouverts
de velours jaune rasé.

Haut. 74 cm - long. 71 cm - prof. 73 cm

Bibliographie :

Françoise Sirieux, *Leleu*, Éditions
Monelle Hayot, Paris, 2007, modèle
référéncé et reproduit p. 133.

Viviane Jutheau, *Jules et André Leleu*,
Éditions Vecteurs, Paris, 1989, modèle
référéncé et reproduit pp. 28-29.

*A palissander and ivory pair of armchair
by Jules Leleu; yellow velvet;*

29.13 × 27.95 × 28.74 in.

15 000 - 20 000 €







99

LELEU Décoration

Tapis circulaire - Circa 1950

En laines de couleurs à motifs d'entrelacs et de fleurs stylisées en laine rouge, vert, violette et bleu sur fond beige et gris.

Signé dans la trame.

Diam. 300 cm

A circular wool carpet by Jules Leleu Décoration; signed;

D. 118.11 in.

3 000 - 4 000 €

Jules LELEU

(1883-1961)

**Paire d'appliques « Acanthes »
– Circa 1940**

À une lumière en bronze doré patiné à corps à l'imitation de feuillages et platine de fixation en forme de cordelettes. Abat-jour en tissu blanc plissé.

Haut. 32 cm - Long. 19 cm
Prof. 11 cm

Provenance :

Commandé vers 1935 et resté dans la famille depuis.

Bibliographie :

Françoise Siriex, *Leleu décorateurs ensembliers*, Editions Monelle Hayot, Paris, 2007, modèle reproduit in situ dans un salon en 1951, p. 199.

A gilded bronze pair of wall-light "Acanthes" by Jules Leleu;

12.59 × 7.48 × 4.33 in.

5 000 - 6 000 €



○ 101

CHAUMET

Coupe

Monture en vermeil et coupe en agate.
En agate, à corps conique et bords évasés supporté par une monture en vermeil découpé sur base circulaire.

Marquée sur la base « CHAUMET ET CIE
PARIS. LONDRES »

10 × 23 cm

*An agate and vermeil bowl by Chaumet;
signed;*

3.94 × 9.05 in.

3 000 - 4 000 €

▲ 102

Jules LELEU

(1883-1961)

Table d'appoint – Modèle créé en 1925

En loupe d'Amboine à plateau rectangulaire sur piètement d'angle à jambes rainurées soulignées de filets d'ivoire. Large ceinture soulignée de volutes ouvrant en façade par un tiroir à décor floral en marqueterie d'ivoire.

Haut. 74,5 cm - long. 68 cm - prof. 41 cm

*A burr-amboyna and ivory table by
Jules Leleu;*

29.33 × 26.77 × 16.14 in.

5 000 - 6 000 €





103

Jean MAYODON

(1893-1967)

Pied de lampe

En céramique à corps cylindrique sur base circulaire. Décor de cervidés en émaux bleu et vert rehaussé de dorure.

Signé du cachet monogramme.

Haut. 25 cm

An enamelled ceramic lamp enhanced with gilding by Jean Mayodon; monogram stamp;

H. 9.84 in.

2 000 - 3 000 €

105

Jean MAYODON

(1893-1967)

Vase

En céramique à corps ovoïde sur piédouche conique. Décor de frise de cervidés en émaux bleu sur fond ocre orangé rehaussé de dorure, émail interne vert.

Signé du monogramme à l'or sous la base.

Haut. 13,5 cm

An enamelled ceramic vase enhanced with gilding by Jean Mayodon; Signed with monogram under the base;

2 000 - 3 000 €

104

Jean MAYODON

(1893-1967)

Vase

En céramique à corps ovoïde et col galbé. Décor de frise de personnages à l'antique et de chevaux en émaux vert, brun et jaune rehaussé de dorure.

Signé du cachet monogramme et daté "1943".

Haut. 30 cm

Bibliographie :

Gérard Landrot, *Mayodon*, Argus valentines, 2004, modèle à décor légèrement différent référencé et reproduit p. 203.

An enamelled ceramic vase enhanced with gilding by Jean Mayodon; monogram stamp;

H. 11.81 in.

1 000 - 1 500 €

106

Jean MAYODON

(1893-1967)

Vase

En céramique à corps conique sur base circulaire. Décor de frise cervidés en partie haute et de damier en partie basse en émaux vert, bleu et jaune rehaussé de dorure.

Signé du cachet monogramme.

Haut. 22 cm

An enamelled ceramic vase enhanced with gilding by Jean Mayodon; monogram stamp;

H. 8.66 in.

800 - 1 000 €

107

Jean MAYODON

(1893-1967)

Coupe

En céramique à décor de personnages à l'antique en émaux vert, gris, blanc et violet rehaussé de dorure.

Signé du cachet monogramme.

Haut. 16 cm - diam. 23,5 cm

An enamelled ceramic cup enhanced with gilding by Jean Mayodon; monogram stamp;

6.29 x 9.25 in.

600 - 800 €



103





108

Pierre LARDIN

(1902-1982)

Panneau décoratif

Verre églomisé à vue rectangulaire.
Décor d'écureuils et de cervidés
sur fond de végétation luxuriante.

Signé en bas à droite.

159 x 72 cm

*"Eglomisé" mirror by Pierre LARDIN;
signed lower right;*

62.59 x 28.34 in.

500 - 600 €

109

Gilbert POILLERAT

(1902-1988)

Paire de suspensions

Métal et feuille de métal découpée
à deux bras de lumière;

H. 65 cm - L.: 50 cm

*A pair of metal chandelier
by Gilbert Poillerat;*

25.59 x 19.68 in.

3 000 - 4 000 €

110

Henriette HUCHARD

(1908-2007)

Table basse – 1944

Plateau circulaire en verre églomisé
et rehauts d'or à décor de chasseurs
et d'animaux marqué des quatre points
cardinaux. Piètement en fer forgé
rehaussé de dorures.

Signé dans le plateau et daté (19)44.

Haut. 39 cm - diam. 71 cm

Historique :

Peintre et décoratrice, Henriette
Huchard expose régulièrement
ses créations en verre églomisé gravé
et rehaussé de couleurs au Salon
des artistes décorateurs et participe
à l'Exposition Internationale de 1937
à Paris. Elle participe à la fin
des années 1950 à la décoration
du paquebot France.

*A "verre églomisé" glass top
with gilded iron base low table
by Henriette Huchard; signed
and dated [19]44;*

15.35 x 27.95 in.

2 000 - 3 000 €





▲ 111

TRAVAIL FRANÇAIS 1930-1940

Bureau de dame et sa chaise

En placage d'acajou à plateau rectangulaire et angles en pans coupés à piètement gainé demi-cylindrique en gradin monté en pans coupés et ceinture droite rainurée, ouvrant par un tiroir sur un intérieur à compartiments. Plateau gainé de peaux de galuchat losangé rehaussé de filets d'ivoire. Chaise au modèle à dossier et assise recouverts d'une tapisserie à motif floral d'après un dessin du peintre Paul-Elie Gernez (1888-1948).

Bureau : Haut. 70 cm - long. 110 cm - prof. 55,5 cm

Chaise : Haut. 66 cm - long. 53 cm - prof. 37 cm

A mahogany veneer desk with its chair with tapestry by the painter Paul-Elie Gernez;

Desk: 27.55 × 43.30 × 21.85 in.

Chair: 25.98 × 20.86 × 14.56 in.

1 500 - 2 000 €

112

**TRAVAIL FRANÇAIS
1930-1940**

Paire de consoles

En fer forgé martelé à corps demi-lune et cinq jambes galbées en volutes et fleurs stylisées découpées en partie basse. Plateaux de marbre jaune de Sienne en arc de cercle.

Haut. 76 cm - long. 73 cm
Prof. 38 cm

A pair of wrought iron console with marble top;

29.92 × 28.74 × 14.96 in.

1 500 - 2 000 €

113

TRAVAIL FRANÇAIS

Paire de vases couverts

En céramique émaillée vert foncé à corps ovoïde épaulé sur piédouche et couvercle sphérique rainuré (petites restaurations et sauts d'émail).

Haut. 41 cm

A pair of french enamelled ceramic covered vases (tiny chips and restorations);

300 - 400 €



114

Gaston SUISSE

(1896-1988)

«Les écureuils de Madagascar»

Panneau rectangulaire en bois laqué à décor incisé de deux écureuils branchés. Laque brune, rouge, jaune, orangé et ocre dorée. Entablement d'origine en laque arrachée brune.

Signé en bas à gauche.

40,5 × 58 cm

"Les écureuils de Madagascar", a red, yellow, orange and yellow ochre lacquered wood panel by Gaston Suisse; signed lower left;

15.94 × 22.83 in.

10 000 - 12 000 €



115

Gaston SUISSE

(1896-1988)

« Les faisans »

Panneau rectangulaire en bois laqué à décor incisé de deux faisans dans des fougères. Laque noire, rouge, jaune, orangé et verte. Entablement d'origine en laque arrachée brune.

Signé en bas à droite.

68 × 129,5 cm

Provenance :
Vente Me Cornette de Saint-Cyr, Paris, 12 décembre 2007, lot n°108.

"Les faisans", a black, red, yellow, orange and green lacquered wood panel by Gaston Suisse; signed lower right;

26.77 × 50.98 in.

12 000 - 15 000 €



○ 116

Gilbert Auguste PRIVAT

1892-1969

Diane à la biche

Épreuve en bronze à patine noire nuancée. Fonte à cire perdue.

Signée sur la terrasse en bas côté droit, justificatif de tirage « 1/8 » et marquée cire perdue.

80 × 34 × 23 cm

Historique :

la maquette en plâtre fut confié à la Manufacture de Sèvres par contrat le 1er juin 1931 pour l'édition en biscuit.

Exposition :

Salon des Artistes Décorateurs, Paris, 1934, pour un exemplaire en bronze de notre modèle exposé.

Bibliographie :

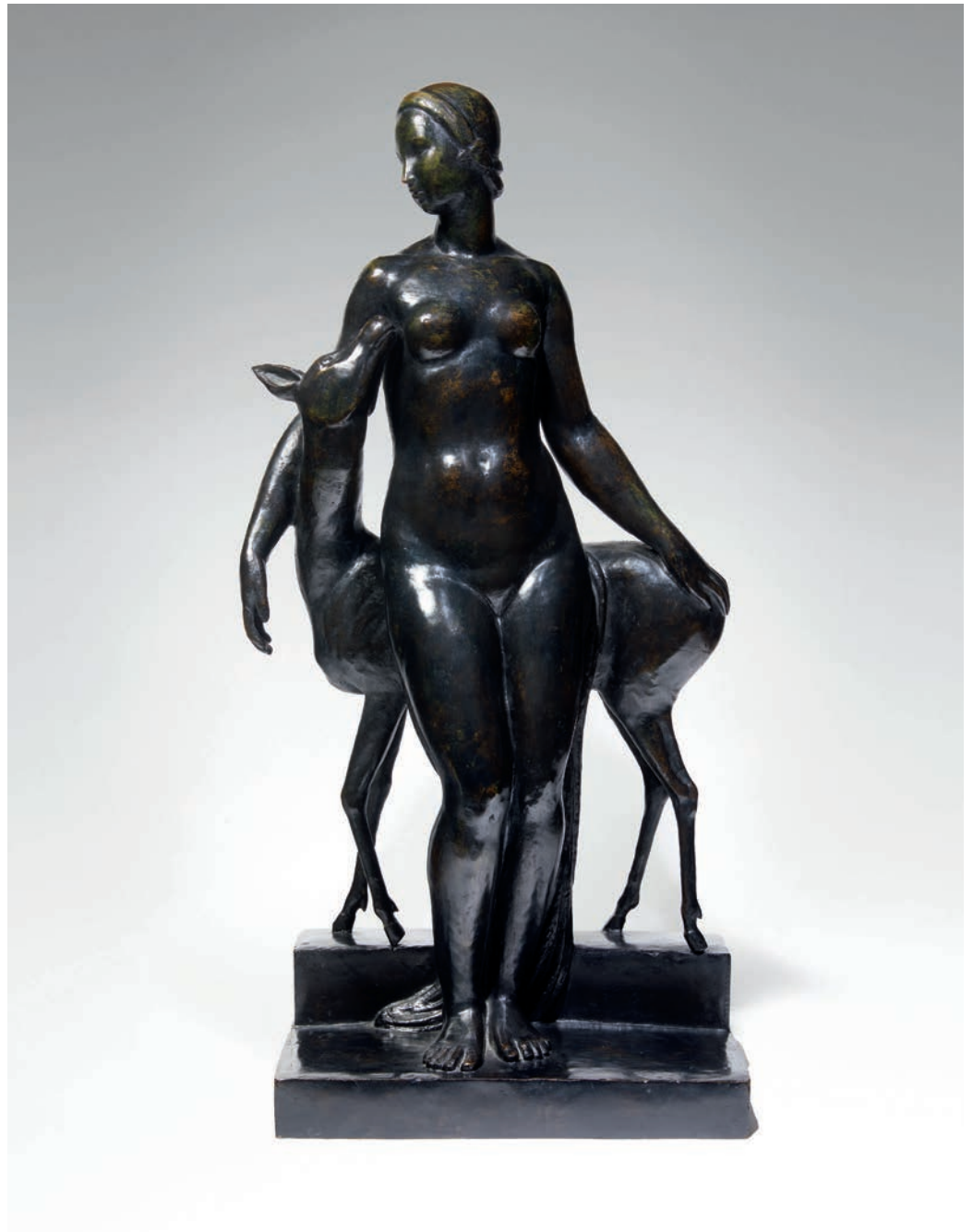
Marcel Fournier, Léon Michel & Jean Secret, *Gilbert Privat*, édition Pierre Fanlac, Périgueux, modèle similaire référencé et reproduit p. 39.

Odette Gilbert-Privat & Marie-Odile Lefèvre, *Gilbert Privat sculpteur et peintre*, Editions des amis du Musée des années 30, Boulogne, 1997, modèle référencé sous le n°79 et reproduit pp. 6-75.

A patinated bronze sculpture by Gilbert Auguste Privat, signed, numbered "1/8" and inscribed "Cire perdue";

31.49 × 13.38 × 9.05 in.

6 000 - 8 000 €



Gabriel ARGY-ROUSSEAU

(1885-1953)

**Vase « Vagues et poissons »
– Modèle créé en 1925**

Épreuve en pâte de verre bleue, violette,
blanc et verte.

Signé dans le décor et numéroté sous
la base "24454".

Haut. 15,5 cm

Bibliographie :

Janine Bloch-Dermant & Yves Delaborde, *Les
Pâtes de Verre: G. Argy-Rousseau, Catalogue
Raisonné*, Paris, 1990, modèle référencé
et reproduit p. 205, no. 25.15.

Victor Arwas, *Glass: Art Nouveau to Art Deco*,
Academy Editions, London, 1997, modèle
référencé et reproduit p. 26.

*"Vagues et poissons" , a "pâte de verre"
vase by Gabriel Argy- Rousseau, signed
and numbered "24454";*

H. 6.10 in.

20 000 - 30 000 €



○ 118

René LALIQUE

(1860 - 1945)

Vase «Bacchantes»
– Modèle créé en 1927

Épreuve en verre opalescent blanc moulé-pressé satiné.

Signé "R.Lalique".

Haut. 25 cm

Bibliographie :

Félix Marcihac, *René Lalique*, Catalogue raisonné de l'œuvre de verre, Les Éditions de l'amateur, 2004, modèle référencé sous le numéro 997 reproduit page 438.

A "Bacchantes" vase by René Lalique; white molded glass; signed;

H. 9,84 in.

3 000 - 4 000 €

119

René LALIQUE

(1860-1945)

Vase «Farandole»
– Modèle créé en 1930

Épreuve en verre bleu moulé-pressé.

Signé à l'acide.

Haut. 18 cm

Bibliographie :

Félix Marcihac, *René Lalique -catalogue raisonné de l'œuvre de verre*, Les éditions de l'amateur, Paris, 2004, section « Vases », modèle référencé sous le n°1052 et reproduit p. 450.

A « Farandole » vase by René Lalique; blue molded glass; signed with acid;

H. 7.08 in.

5 000 - 6 000 €

120

René LALIQUE

(1860-1945)

Vase «Serpent»
– Modèle créé en 1924

Épreuve en verre blanc soufflé-moulé à patine sépia.

Signé dans la masse.

Haut. 26,5 cm

Bibliographie :

Félix Marcihac, *René Lalique -catalogue raisonné de l'œuvre de verre*, Les éditions de l'amateur, Paris, 2004, section « Vases », modèle référencé sous le n°896 et reproduit p. 416.

A « Serpent » vase by René Lalique ; molded glass with sepia patina; Signed ;

H. 10.43 in.

10 000 - 12 000 €

121

René LALIQUE

(1860-1945)

Vase «Pierrefonds»
– Modèle créé en 1926

Épreuve en verre jaune soufflé-moulé et moulé-pressé.

Signé à la pointe et marqué n°990.

Haut. 15 cm

Bibliographie :

Félix Marcihac, *René Lalique -catalogue raisonné de l'œuvre de verre*, Les éditions de l'amateur, Paris, 2004, section « Vases », modèle référencé sous le n°990 et reproduit p. 436.

A « Pierrefonds » vase by René Lalique, Yellow molded glass ; signed et marked n°990;

H. 5.90 in.

5 000 - 6 000 €

122

René LALIQUE

(1860-1945)

Vase «Biskra»
– Modèle créé en 1932

Épreuve en verre bleu moulé-pressé.

Signé à l'acide.

Haut. 28 cm

Bibliographie :

Félix Marcihac, *René Lalique -catalogue raisonné de l'œuvre de verre*, Les éditions de l'amateur, Paris, 2004, section « Vases », modèle référencé sous le n°1078 et reproduit p. 455.

A « Biskra » vase by René Lalique ; blue glass molded glass; signed with acid;

H. 11.02 in.

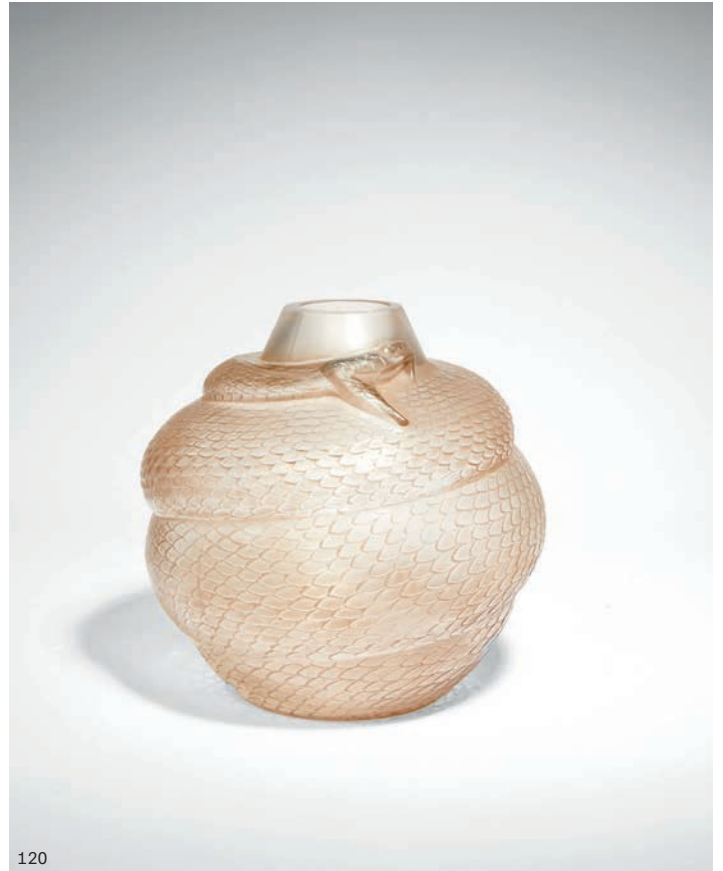
3 000 - 4 000 €



118



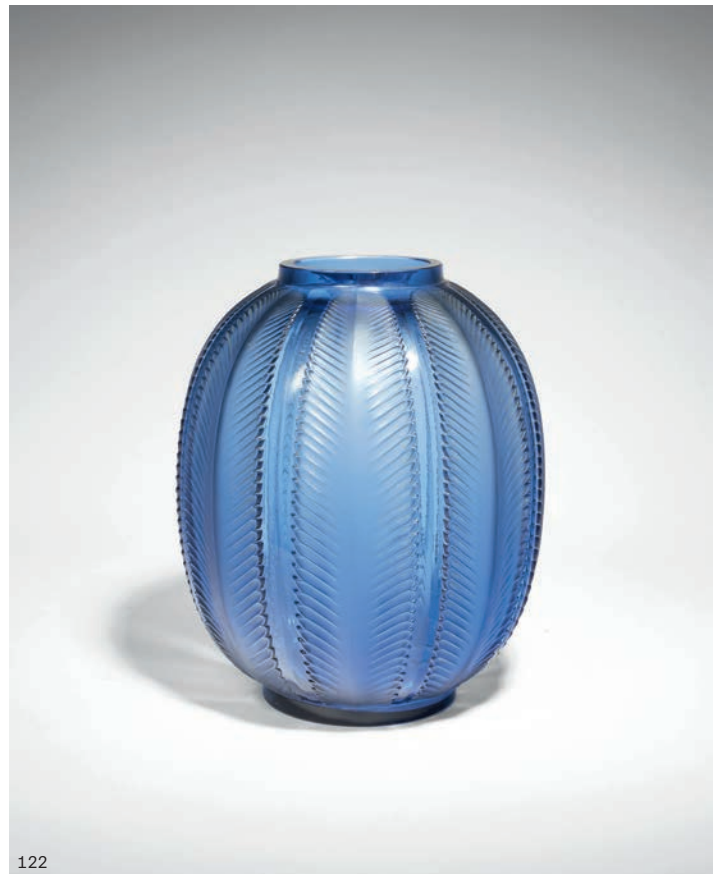
119



120



121



122

CRISTAL LALIQUE

Table "Cactus", grand modèle
– Modèle créé en 1951

Épreuve en cristal blanc moulé-pressé
satiné mat et brillant (infime éclat
sur la base).

Signée.

Haut. 72 cm - diam. 160 cm

Bibliographie :

Catalogue commercial de la maison
Lalique, Paris, 1955, modèle référencé
sous le n°10.302 et reproduit pl. 15.

*"Cactus" table, designed 1951, clear
and frosted glass engraved "Lalique
France".*

H. : 28.35 in - D. : 63 in.

20 000 - 30 000 €





124

Line VAUTRIN

(1913-1997)

Miroir « Soleil à pointes n°2 »
– Circa 1955

À double entourage rayonnant en talosel et miroirs dorés.

Signé au dos.

Diam. 23 cm

Bibliographie:

Patrick Mauriès, *Line Vautrin, miroirs*, Éditions Le Promeneur/Galerie Chastel-Maréchal, Paris, 2004, modèle similaire p.70.

Mirror by Line Vautrin in talosel and gilded mirrors; signed on backside;

D. 9.05 in.

4 000 - 5 000 €



125

Line VAUTRIN

(1913-1997)

Miroir « Romain »

Entourage en talosel intégrant une double rangée des petits miroirs (restaurations).

Signé au dos.

Diam. 28,5 cm

Bibliographie :

Patrick Mauriès, *Line Vautrin, Miroirs*, Editions Le Promeneur / Galerie Chastel Maréchal, Paris, 2004, modèle reproduit sur une photo d'époque p. 96.

Mirror "Romain" by Line Vautrin, talosel and small mirrors (repairs); Signed on the reverse;

D. 11.22 in.

8 000 - 10 000 €



126

Line VAUTRIN

(1913-1997)

Rare miroir sorcière

Entourage en talosel intégrant des petits miroirs verts.

Signé au dos et pastille « Roi ».

Diam. 30,5 cm

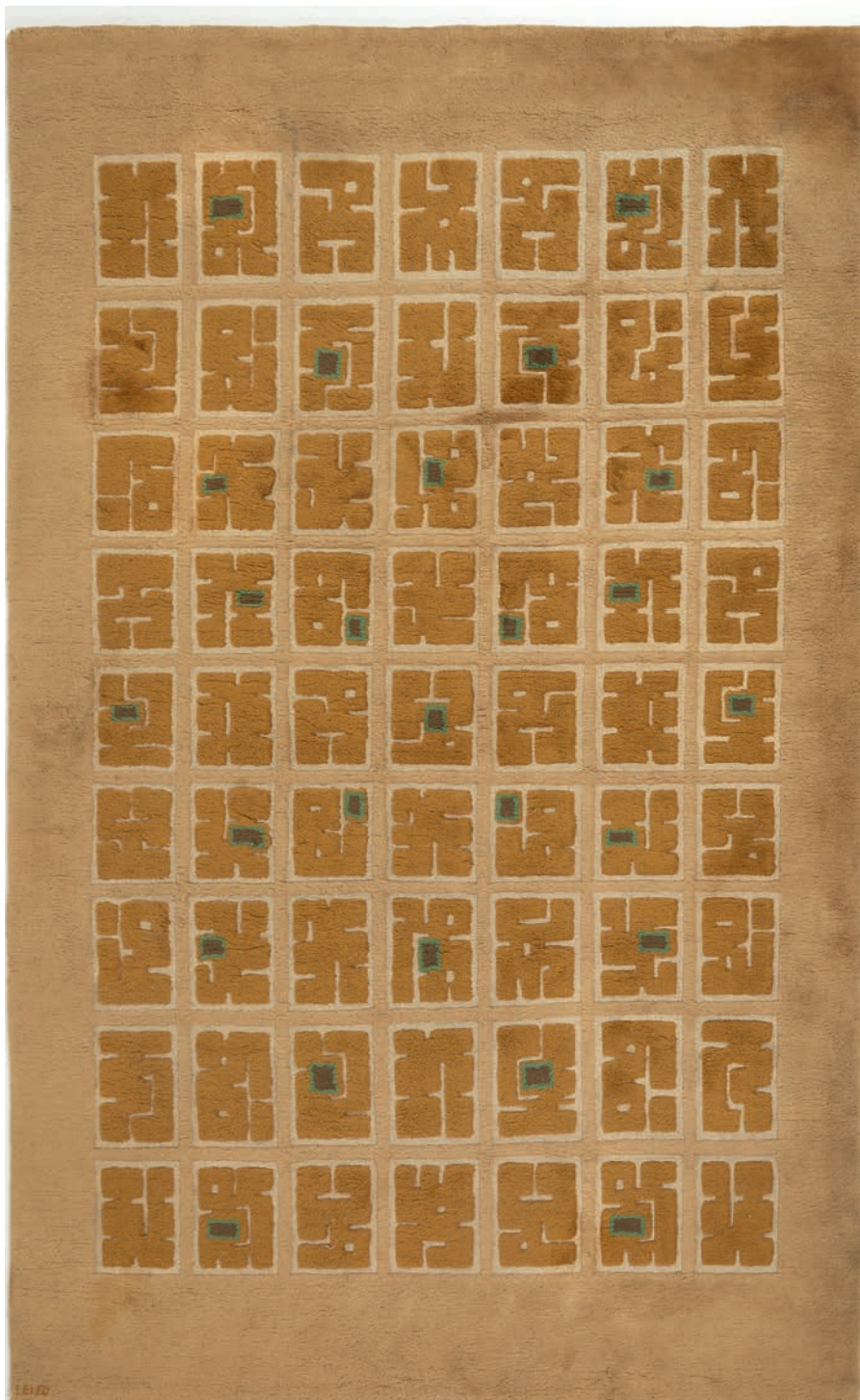
Provenance :

Ce miroir a été acquis directement auprès de la grand-mère de l'actuel propriétaire et était présenté dans sa boutique à Strasbourg.

Mirror by Line Vautrin, talosel and small green mirrors; signed on the reverse with small plate "Roi";

D.12 in.

8 000 - 10 000 €



127

LELEU Décoration

(1883-1961)

Tapis rectangulaire - Circa 1950

En laines de couleurs à motifs aztèques sur fond de croisillons en laine moutarde, verte et brune sur fond crème.

Signé dans la trame.

305 × 189 cm

Bibliographie :

Françoise Siriex, *Leleu*, Éditions Monelle Hayot, Paris, 2007, p. 400-401 pour des modèles de tapis similaires.

A rectangular wool carpet by Jules Leleu; signed;

120.07 × 74.40 in.

5 000 - 6 000 €

Terence Harold ROBSJOHN
GIBBINGS & WIDDICOMB (éditeur)

(1879-1962)

Paire de fauteuils - Circa 1950

En noyer à dossier corbeille et accotoirs détachés à manchettes plates. Piètement avant et arrière en arc de cercle à corps tubulaire. Recouverts de velours rasé blanc cassé.

Haut. 83 cm - long. 69 cm - prof. 60 cm

*Walnut pair of armchairs by Terence Harold
Robsjohn Gibbings;*

32.67 × 27.16 × 23.62 in.

5 000 - 6 000 €



129

**Paul DUPRÉ-LAFON pour
HERMÈS PARIS**

(1900-1971)

Valet de nuit – Modèle créé en 1935

En acajou, cuir rouge et laiton.

Estampillé « P. Dupré-Lafon » en partie basse et cachet « Hermès Paris » sous la tablette et à l'arrière du cintre.

Haut. 138 cm
Long. 38,5 cm
Prof. 44 cm

A mahogany wood, and red leather clothes hanger by Paul Dupré-Lafon and Hermès Paris; stamped "P. Dupré-Lafon" and signed « Hermès Paris »;

54.33 × 15.15 × 17.32 in.

8 000 - 10 000 €

130

George JOUVE

(1910-1964)

Paire d'appliques « Sirènes » - 1948

En céramique émaillée, à deux bras de lumière. Émail noir velouté pour le corps et rouge brillant pour les cheveux et les écailles.

Haut. 33 cm - long. 32 cm - prof. 21 cm

Bibliographie :

Philippe Jousse, *Georges Jouve*, Jousse Entreprise, Paris, 2005, variante de notre modèle reproduite p. 204.

A pair of « Sirènes » sconces by Georges Jouve; enamelled ceramic;

12.99 × 12.59 × 8.26 in.

5 000 - 6 000 €

131

Jacques QUINET

(1918-1992)

Bureau – Circa 1950-1960

Plateau rectangulaire en bois laqué noir cerné d'un jonc de simili-cuir noir à larges visse ouvrant en partie droite par deux tiroirs pivotants. Piètement d'angle à jambe tubulaire gainé de simili-cuir noir. On y joint sa chaise au modèle.

Bureau : Haut. 74 cm - long. 121 cm
Prof. 69 cm

Chaise : Haut. 76,5 cm - long. 47 cm
Prof. 42 cm

Desk by Jacques Quinet; black laquered wood and leatherette; with its chair;

Desk : 29.13 × 47.63 × 27.16 in.

Chair : 30.11 × 18.50 × 16.53 in.

8 000 - 10 000 €





Jean Després

Orfèvre - bijoutier

(1889 - 1980)

132

Jean DESPRÉS

(1889-1980)

Partie de ménagère – Circa 1940-1950

En argent martelé à deux agrafes lisses en application se composant de 23 grandes fourchettes, 6 grandes cuillères, 2 cuillères de service et 1 fourchette de service en argent. Signé sur chaque pièce du poinçon d'orfèvre.

Poids brut : 3039.02 gr.

Les 12 grands couteaux et 12 petits couteaux en métal argenté martelé.

On y joint : 1 pelle à tarte, 1 louche et 1 cuillère à glace en métal argenté souligné de rangées de perles. Signé.

Bibliographie :

Melissa Gabardi, *Jean Després. Bijoutier orfèvre entre Art déco et modernité*, Les Arts Décoratifs & Norma, Paris, 2009, modèle à rapprocher de notre exemplaire p. 155.

A silver cutlery set by Jean Després composed of 23 forks, 6 spoons, 2 serving spoons and 1 serving fork; each piece with maker's mark;

weight: 3039.02

12 knives and 12 small knives in hammered silvered metal.

We join a silvered metal tart server, 1 ladle, 1 serving spoon by Jean Després. Signed;

8 000 - 10 000 €





133

Jean DESPRÉS

(1889-1980)

Centre de table – Circa 1950-1960

En métal argenté à réceptacle ovalisé légèrement martelé sur piètement central à la forme soulignée d'une gourmette à larges maillons.

Signé à la pointe.

Haut. 7,3 cm - long. 44,7 cm
prof. 26 cm

Bibliographie :

Melissa Gabardi, *Jean Després. Bijoutier orfèvre entre Art déco et modernité*, modèle similaire référencé et reproduit p. 150.

A silvered metal table-centerpiece by Jean Després; signed;

2.87 × 17.60 × 10.24 in.

5 000 - 6 000 €

134

Jean DESPRÉS

(1889-1980)

Plat - Circa 1960

En métal argenté à corps quadrangulaire creux à fond martelé et large bord plat.

Signé à la pointe et daté « 25-12-67 ».

Haut. 4,5 cm - long. 38 cm - prof. 27,8 cm

A silvered metal and rectangular dish by Jean Després; signed and dated "25-12-67";

1.77 × 14.96 × 10.94 in.

800 - 1 200 €



135

Jean DESPRÉS

(1889-1980)

Important plateau – Circa 1950-1960

En métal argenté à corps quadrangulaire à fond martelé et large bord plat ornementé de deux gourmettes plates à larges maillons.

Signé à la pointe.

Haut. 2 cm - long. 48 cm - prof. 34 cm

A silvered metal tray by Jean Després; signed;

0.79 × 18.90 × 13.38 in.

1 500 - 2 000 €

136

Jean DESPRÉS

(1889-1980)

Seau à champagne – Circa 1950-1960

En métal argenté martelé à deux anses latérales en volutes sur base circulaire à gourmette à larges maillons.

Signé à la pointe.

Haut. 22 cm

Bibliographie :

Melissa Gabardi, *Jean Després. Bijoutier orfèvre entre Art déco et modernité*, Les Arts Décoratifs & Norma, Paris, 2009, variante de notre modèle référencée et reproduite p. 151.

A hammered silvered metal champagne bucket by Jean Després; signed;

H.8.66 in.

3 000 - 4 000 €

137

Jean DESPRÉS

(1889-1980)

Seau à vin d'Alsace – Circa 1950-1960

En métal argenté martelé à deux anses latérales en volutes. Col ornementé d'une gourmette à larges maillons plats.

Signé du poinçon d'orfèvre.

Haut. 29 cm

A hammered silvered metal wine bucket by Jean Després; with maker's mark;

H. 11.42 in.

1 500 - 2 000 €



Jean DESPRÉS

(1889-1980)

Paire de bougeoirs – Circa 1960

En métal argenté à trois bobèches circulaires martelées sur talon à petits maillons reposant sur une lame plate martelée. Piètement central tubulaire rainuré à gourmette à larges maillons en partie basse et base circulaire martelée.

Signé à la pointe et poinçon d'orfèvre.

Haut. 17,5 cm - long. 32 cm - prof. 16 cm

A silvered metal pair of candlesticks by Jean Després; signed; with maker's mark;

6.89 × 12.60 × 6.30 in.

4 000 - 6 000 €





139

Jean DESPRÉS

(1889-1980)

Sautoir en argent – Circa 1960-1970

Médaille circulaire entièrement martelé, monture et chaîne d'origine à petits maillons.

Signé à la pointe sur le médaillon et poinçon d'orfèvre sur la chaîne.

Poids : 65 gr.

Long. 45 cm -diam. 3,7 cm

Silver medallion with its chain by Jean Després; medallion signed, chain with maker's mark;

W. 65 gr.

Chain : 17.7 in.;

Medallion : 1.46 in.

1 000 - 1 500 €

140

Jean DESPRÉS

(1889-1980)

Broche – Circa 1960-1970

En or ornementée en partie centrale d'un cabochon plat en onyx.

Signée à la pointe et poinçon d'orfèvre.

Poids brut : 15 gr.

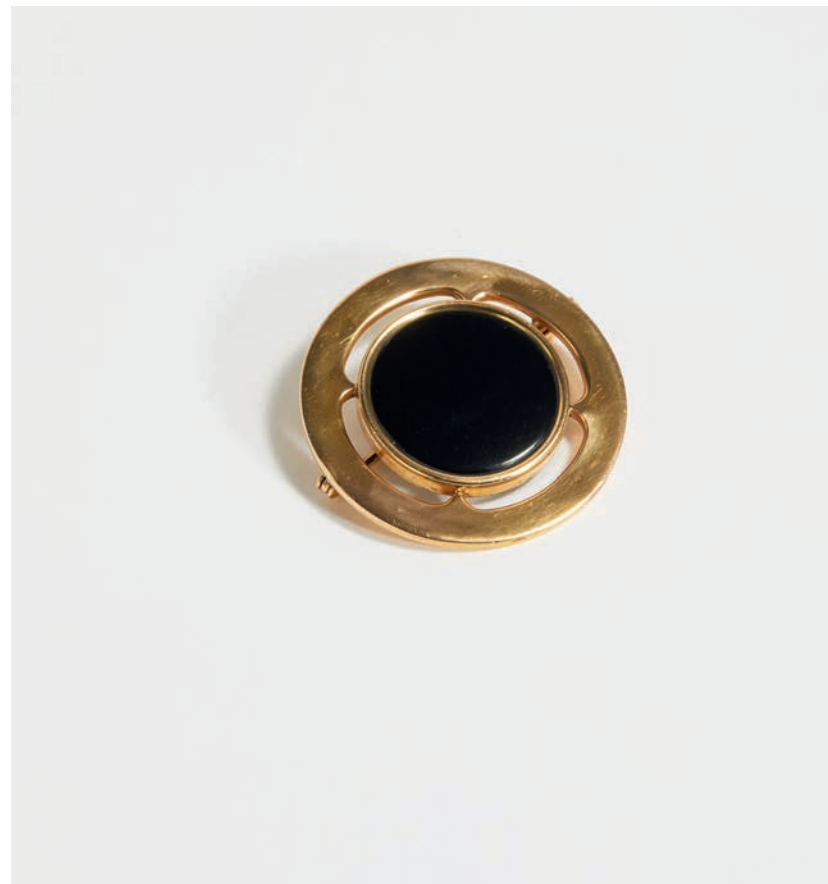
Diam. 3,5 cm

A gold and onyx brooch by Jean Després, signed and with maker's mark;

W. 15 gr.

D. 1.38 in.

1 000 - 1 500 €



MAISON JANSENTable de salle à manger modèle
« Royal » - Circa 1950-1970

Plateau en bois laqué noir accueillant deux allonges en partie centrale sur jambes tubulaires à patine canon de fusil et doré montés sur roulette.

Haut. 75,5 cm - plateau : 100 × 260 cm (avec allonges)

Largeur d'une allonge : 60 cm

Historique :

Le modèle de table « Royal » est créé par la maison Jansen pour Jacqueline Delubac qui détestait les salles à manger. Cette table est l'une des pièces iconiques de la maison Jansen. Elle aurait été réalisée en une centaine d'exemplaires avec plusieurs variantes de plateaux.

Bibliographie :

Plaisir de France, octobre 1973, modèle référencé et reproduit p. 33.

Jean Levêque, *Jansen décoration*, Sepe, Paris, 1971, modèle référencé et reproduit p.116-120.

J.Archer-Abbot, *Jansen*, Acanthus press, New York, 2006, modèle référencé et reproduit p. 182-183, pour une table similaire in situ dans la salle à manger de l'appartement parisien de Suzy et Pierre Delbée.

J.Archer-Abbot, *Jansen Furniture*, Acanthus press, New York, 2007, modèle référencé et reproduit p. 232-233.

A patinated, gilt-varnished brass and black lacquered wood "Royal" dining table by Maison Jansen;

29.72 × 39.37 × 102.36 in. (total)

8 000 - 10 000 €





142

Hervé VAN DER STRAETEN

(né en 1965)

« Coupe boule » - 2000

En laiton patiné sur base tripode en bronze doré à corps de coraux.

Signé du cachet de l'artiste sous la vasque.

Haut. 29 cm

A patinated brass and gilded bronze vase "coupe boule" by Hervé Van der Straeten; stamped;

H. 11.42 in.

1 000 - 1 500 €

ARTCURIAL



LALIQUE
Important ensemble de vases,
objets décoratifs,
service de verre...

ART NOUVEAU / ART DÉCO

ONLINE
only

Vente aux enchères :

Online only
Mars 2020
www.artcurial.com

Contact :

Sabrina Dolla
+33 (0)1 42 99 16 40
sdolla@artcurial.com

Moderne Maharajah

Un mécène des années 30



26 sept 2019 — 12 janv 2020

MUSÉE DES ARTS DÉCORATIFS
107 RUE DE RIVOLI, 75001 PARIS
RÉSERVATIONS : MADPARIS.FR • FNAC.COM

MAD

MUSÉE DES ARTS
DÉCORATIFS



TROISCOULEURS connaissance des arts le Bonbon

marie claire Milk polka PREMIÈRE

NOUVEAU

**JOURS
DE
FRANCE**

AUDREY FLEUROT
« JE NE SUIS PAS UNE
FEMME FATALE »

**WEEK-END
D'AUTOMNE**
DANS LA MAGIE
DE CHANTILLY



Le 12 novembre,
la princesse Grace
aurait eu 90 ans...

CHARLOTTE *La nouvelle Grace*

Au-delà de sa ressemblance physique,
la petite-fille de Grace de Monaco redonne
à la Principauté une aura de glamour
et entretient la légende.

Par Stéphane Bern

L'actualité heureuse

L'actualité des stars et du Gotha. Dans les coulisses des châteaux qui ont fait l'histoire. Les plus belles sagas familiales. Des idées de voyages au bout du monde. Et la plume de Stéphane Bern.

Actuellement chez votre marchand de journaux et sur www.figarostore.fr

**JOURS
DE
FRANCE**

ARTCURIAL



Mary CASSATT (1844-1926)

Sara au bonnet avec son chien, circa 1901

Pastel sur papier

Signé en bas à droite "Mary Cassatt"

57,50 × 43,40 cm

Estimation : 300 000 - 500 000 €

IMPRESSIONNISTE & MODERNE

Vente aux enchères :

Mardi 3 décembre 2019 - 20h

7 Rond-Point
des Champs-Élysées
75008 Paris

Contact :

Élodie Landais
+33 (0)1 42 99 20 84
elandais@artcurial.com

www.artcurial.com

ORDRE DE TRANSPORT

PURCHASER SHIPPING INSTRUCTION

Vous venez d'acquiescer un lot et vous souhaitez qu'Artcurial organise son transport. Nous vous prions de bien vouloir remplir ce formulaire et le retourner soit par mail à: shipping@artcurial.com soit par fax au : +33 (0)1 42 99 20 22 ou bien sous pli à : Artcurial – Département Transport 7 Rond-Point des Champs-Élysées – 75008 Paris

Pour tout complément d'information, vous pouvez joindre le service Douanes et Transport au +33 (0)1 42 99 16 57. Votre devis vous sera adressé par mail.

Enlèvement & Transport

- Je viendrai enlever mes achats (une pièce d'identité en cours de validité sera demandée)
 Je donne procuration à M./Mme./La Société:

pour l'enlèvement de mes lots et celui-ci se présentera avec, la procuration signée, sa pièce d'identité et un bon d'enlèvement pour les transporteurs.

Merci de bien vouloir me communiquer un devis de transport:

Date Vente Artcurial: _____
Facture N°AC/RE/RA000 : _____
Nom de l'acheteur: _____
E-mail: _____
Nom du destinataire (si différent de l'adresse de facturation): _____

Adresse de livraison: _____

N° de téléphone : _____ Digicode : _____
Étage: _____
Code Postal: _____ Ville: _____
Pays: _____

Instructions Spéciales:

- _____
 Je demande le déballage et l'enlèvement des déchets

Conditions générales d'achats et assurance

L'acquéreur est chargé de faire assurer lui-même ses acquisitions, Artcurial SAS décline toute responsabilité quant aux dommages que l'objet pourrait encourir, et ceci dès l'adjudication prononcée. Toutes les formalités et transports restent à la charge exclusive de l'acquéreur.

- J'ai pris connaissance des Conditions Générales d'Achat
 Merci d'inclure une assurance transport dans mon devis.

Frais de stockage

Les meubles et pièces volumineuses ne pourront pas être enlevés chez Artcurial, ils sont entreposés dans les locaux de Vulcan Art Services, 135 rue du Fossé Blanc. 92230 Gennevilliers Tél.: +33 (0)1 41 47 94 00.

Le retrait s'effectue sur rendez-vous du Lundi au jeudi: de 9h30 à 12h15 et de 13h30 à 16h45, le Vendredi: de 9h30 à 12h15 et de 13h30 à 15h45

Stockage gracieux les 14 jours suivant la date de vente. Passé ce délai, des frais de stockage par lot et par semaine seront facturés par Vulcan Art Services, toute semaine commencée est due en entier. Aucun retrait ni transport de lot ne pourra intervenir sans le paiement intégral de la facture et de tous les frais afférents.

Your order has to be emailed to shipping@artcurial.com (1)
According to our conditions of sales in our auctions:
"All transportation arrangements are the sole responsibility of the buyer"

Last Name: _____
Customer ID: _____
First Name: _____

- I'll collect my purchases myself
 My purchases will be collected on my behalf by:

I wish to receive a shipping quote to the following email address (1): _____

Shipment address

Name: _____
Delivery address: _____

ZIP: _____ City: _____
Country: _____
Floor: _____ Digicode: _____
Recipient phone No: _____
Recipient Email: _____

Integrated air shipment - Fedex

(If this type of shipment applies to your purchases)*
 Yes No

* Kindly note that for security reason frame and glass are removed.

Liability and insurance

The Buyer has to insure its purchase, and Artcurial SAS assumes no liability for any damage items which may occur after the sale.
 I insure my purchases myself
 I want my purchases to be insured by the transport agent

Payment method

No shipment can occur without the settlement of Artcurial's invoice beforehand

- Credit card (visa)
 Credit card (euro / master card)

Cardholder Last Name: _____

Card Number (16 digits): ____ / ____ / ____ / ____
Expiration date: __ / __

CVV/CVC N° (reverse of card): _ _ _

I authorize Artcurial to charge the sum of: _____

Name of card holder: _____

Date: _____

Signature of card holder (mandatory): _____

Date: _____

Signature: _____

STOCKAGE ET ENLÈVEMENT DES LOTS STORAGE & COLLECTION OF PURCHASES

Tél.: +33 (0)1 42 99 20 46
Fax.: +33 (0)1 42 99 20 22
stockage@artcurial.com

Il est conseillé de prévenir par courrier électronique, téléphone ou fax, le département stockage de la date désirée de retrait d'un lot.

Please advise our storage department by email, telephone or fax of the date when your lot(s) will be collected.

TABLEAUX ET OBJETS D'ART PICTURES & WORKS OF ART

Vous pouvez retirer vos achats au magasinage de l'Hôtel Marcel Dassault (rez-de-jardin), soit à la fin de la vente, soit les jours suivants :
lundi au vendredi: de 9h30 à 18h
(stockage gracieux les 15 jours suivant la date de vente)

Purchased lots may be collected from the Hôtel Marcel Dassault storage (garden level) either after the sale, Monday to Friday from 9:30 am to 6 pm. (storage is free of charge for a fortnight after the sale)

MOBILIER ET PIÈCES VOLUMINEUSES FURNITURE & BULKY OBJECTS

• Les meubles et pièces volumineuses ne pourront pas être enlevés chez Artcurial, ils sont entreposés dans les locaux de

Vulcan Art Services
135 rue du Fossé Blanc. 92230 Gennevilliers
Tél.: +33 (0)1 41 47 94 00.
Le retrait s'effectue sur rendez-vous du
Lundi au jeudi: de 9h30 à 12h15 et de 13h30 à 16h45, Le Vendredi: de 9h30 à 12h15 et de 13h30 à 15h45

Contacts:
Khadija Elhadi
+33 (0)1 41 47 94 17
khadija.elhadi@vulcan-france.com

Marianne Soussy
+33 (0)1 41 47 94 00
marianne.soussy@vulcan-france.com

Tél.: +33 (0)1 41 47 94 00
Fax.: +33 (0)1 41 47 94 01

• Stockage gracieux les 14 jours suivant la date de vente. Passé ce délai, des frais de stockage vous seront facturés par Vulcan Art Services par semaine, toute semaine commencée est due en entier.

• Pour tout entreposage supérieur à 45 jours, nous vous invitons à demander un devis forfaitaire.

• Pour toute expédition de vos lots, Vulcan Art Services se tient à votre disposition pour vous établir un devis.

• L'enlèvement des lots achetés ne peut pas être effectué avant le 4^e jour qui suit la date de vente.

• All furniture and bulky objects may not be collected at Artcurial Furniture, as they are stored at the Vulcan

Fret Services warehouse:
135 rue du Fossé Blanc 92230 Gennevilliers
Monday to thursday:
9am - 12.30pm and 1.30pm - 5pm
Friday:
9am - 12.30pm and 1.30pm - 4pm

Contacts:
Khadija Elhadi
+33 (0)1 41 47 94 17
khadija.elhadi@vulcan-france.com

Marianne Soussy
+33 (0)1 41 47 94 00
marianne.soussy@vulcan-france.com

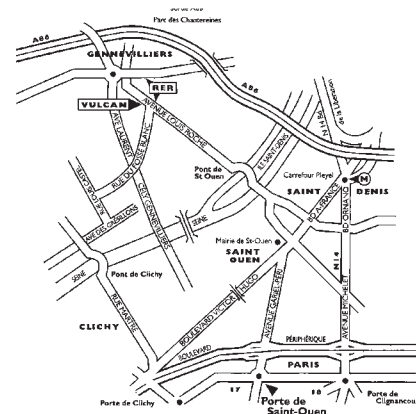
Tel.: +33 (0)1 41 47 94 00
Fax.: +33 (0)1 41 47 94 01

• The storage is free of charge for a 14 day period after the date of sale. Thereafter storage costs will be charged by Vulcan Art Services, per week.

• Vulcan Art Services will be pleased to provide a quote, for any storage over 45 days, upon request.

• Vulcan Art Service can also provide a quote for the shipment of your purchases.

• Lots can be collected after the 4th day following the sale's date.



CONDITIONS GÉNÉRALES D'ACHAT AUX ENCHÈRES PUBLIQUES

ARTCURIAL SAS

Artcurial SAS est un opérateur de ventes volontaires de meubles aux enchères publiques régié par les articles L 321-4 et suivant du Code de commerce. En cette qualité Artcurial SAS agit comme mandataire du vendeur qui contracte avec l'acquéreur. Les rapports entre Artcurial SAS et l'acquéreur sont soumis aux présentes conditions générales d'achat qui pourront être amendées par des avis écrits ou oraux avant la vente et qui seront mentionnés au procès-verbal de vente.

I. LE BIEN MIS EN VENTE

a) Les acquéreurs potentiels sont invités à examiner les biens pouvant les intéresser avant la vente aux enchères, et notamment pendant les expositions. Artcurial SAS se tient à la disposition des acquéreurs potentiels pour leur fournir des rapports sur l'état des lots.

b) Les descriptions des lots résultant du catalogue, des rapports, des étiquettes et des indications ou annonces verbales ne sont que l'expression par Artcurial SAS de sa perception du lot, mais ne sauraient constituer la preuve d'un fait.

c) Les indications données par Artcurial SAS sur l'existence d'une restauration, d'un accident ou d'un incident affectant le lot, sont exprimées pour faciliter son inspection par l'acquéreur potentiel et restent soumises à son appréciation personnelle ou à celle de son expert. L'absence d'indication d'une restauration d'un accident ou d'un incident dans le catalogue, les rapports, les étiquettes ou verbalement, n'implique nullement qu'un bien soit exempt de tout défaut présent, passé ou réparé. Inversement la mention de quelque défaut n'implique pas l'absence de tous autres défauts.

d) Les estimations sont fournies à titre purement indicatif et elles ne peuvent être considérées comme impliquant la certitude que le bien sera vendu au prix estimé ou même à l'intérieur de la fourchette d'estimations. Les estimations ne sauraient constituer une quelconque garantie. Les estimations peuvent être fournies en plusieurs monnaies; les conversions peuvent à cette occasion être arrondies différemment des arrondissements légaux.

2. LA VENTE

a) En vue d'une bonne organisation des ventes, les acquéreurs potentiels sont invités à se faire connaître auprès d'Artcurial SAS, avant la vente, afin de permettre l'enregistrement de leurs données personnelles. Artcurial SAS se réserve le droit de demander à tout acquéreur potentiel de justifier de son identité ainsi que de ses références bancaires et d'effectuer un dépôt. Artcurial SAS se réserve d'interdire l'accès à la salle de vente de tout acquéreur potentiel pour justes motifs.

b) Toute personne qui se porte enchérisseur s'engage à régler personnellement et immédiatement le prix d'adjudication augmenté des frais à la charge de l'acquéreur et de tous impôts ou taxes qui pourraient être exigibles. Tout enchérisseur est censé agir pour son propre compte sauf dénonciation préalable de sa qualité de mandataire pour le compte d'un tiers, acceptée par Artcurial SAS.

c) Le mode normal pour enchérir consiste à être présent dans la salle de vente. Toutefois Artcurial SAS pourra accepter gracieusement de recevoir des enchères par téléphone d'un acquéreur potentiel qui se sera manifesté avant la vente. Artcurial SAS ne pourra engager sa responsabilité notamment si la liaison téléphonique n'est pas établie, est établie tardivement, ou en cas d'erreur ou d'omissions relatives à la réception des enchères par téléphone. À toutes fins utiles, Artcurial SAS se réserve le droit d'enregistrer les communications téléphoniques durant la vente. Les enregistrements seront conservés jusqu'au règlement du prix, sauf contestation.

d) Artcurial SAS pourra accepter gracieusement d'exécuter des ordres d'enchérir qui lui auront été transmis avant la vente, pour lesquels elle se réserve le droit de demander un dépôt de garantie et qu'elle aura acceptés. Si le lot n'est pas adjugé à cet enchérisseur, le dépôt de garantie sera renvoyé sous 72h. Si Artcurial SAS reçoit plusieurs ordres pour des montants d'enchères identiques, c'est l'ordre le plus ancien qui sera préféré. Artcurial SAS ne pourra engager sa responsabilité notamment en cas d'erreur ou d'omission d'exécution de l'ordre écrit.

e) Dans l'hypothèse où un prix de réserve aurait été stipulé par le vendeur, Artcurial SAS se réserve le droit de porter des enchères pour le compte du vendeur jusqu'à ce que le prix de réserve soit atteint. En revanche le vendeur n'est pas autorisé à porter lui-même des enchères directement ou par le biais d'un mandataire. Le prix de réserve ne pourra pas dépasser l'estimation basse figurant dans le catalogue ou modifié publiquement avant la vente.

f) Artcurial SAS dirigera la vente de façon discrétionnaire, en veillant à la liberté des enchères et à l'égalité entre l'ensemble des enchérisseurs, tout en respectant les usages établis. Artcurial SAS se réserve de refuser toute enchère, d'organiser les enchères de la façon la plus appropriée, de déplacer certains lots lors de la vente, de retirer tout lot de la vente, de réunir ou de séparer des lots. En cas de contestation Artcurial SAS se réserve de désigner l'adjudicataire, de poursuivre la vente ou de l'annuler, ou encore de remettre le lot en vente.

g) Sous réserve de la décision de la personne dirigeant la vente pour Artcurial SAS, l'adjudicataire sera la personne qui aura porté l'enchère la plus élevée pourvu qu'elle soit égale ou supérieure au prix de réserve, éventuellement stipulé.

Le coup de marteau matérialisera la fin des enchères et le prononcé du mot «adjugé» ou tout autre équivalent entraînera la formation du contrat de vente entre le vendeur et le dernier enchérisseur retenu. L'adjudicataire ne pourra obtenir la livraison du lot qu'après règlement de l'intégralité du prix. En cas de remise d'un chèque ordinaire, seul l'encaissement du chèque vaudra règlement. Artcurial SAS se réserve le droit de ne délivrer le lot qu'après encaissement du chèque.

h) Pour faciliter les calculs des acquéreurs potentiels, Artcurial SAS pourra être conduit à utiliser à titre indicatif un système de conversion de devises. Néanmoins les enchères ne pourront être portées en devises, et les erreurs de conversion ne pourront engager la responsabilité de Artcurial SAS

3. L'EXÉCUTION DE LA VENTE

a) En sus du prix de l'adjudication, l'adjudicataire (acheteur) devra acquitter par lot et par tranche dégressive les commissions et taxes suivantes:

- 1) Lots en provenance de l'UE:
 - De 1 à 150 000 euros: 25 % + TVA au taux en vigueur.
 - De 150 001 à 2 000 000 euros: 20% + TVA au taux en vigueur.
 - Au-delà de 2 000 001 euros: 12 % + TVA au taux en vigueur.

- 2) Lots en provenance hors UE: (indiqués par un O). Aux commissions et taxes indiquées ci-dessus, il convient d'ajouter des frais d'importation, (5,5 % du prix d'adjudication, 20 % pour les bijoux et montres, les automobiles, les vins et spiritueux et les multiples).

- 3) La TVA sur commissions et frais d'importation peuvent être rétrocédés à l'adjudicataire sur présentation des justificatifs d'exportation hors UE. L'adjudicataire UE justifiant d'un n° de TVA Intracommunautaire et d'un document prouvant la livraison dans son état membre pourra obtenir le remboursement de la TVA sur commissions.

Le paiement du lot aura lieu au comptant, pour l'intégralité du prix, des frais et taxes, même en cas de nécessité d'obtention d'une licence d'exportation. L'adjudicataire pourra s'acquitter par les moyens suivants:

- En espèces : jusqu'à 1 000 euros frais et taxes compris pour les ressortissants français et les personnes agissant pour le compte d'une entreprise, 15 000 euros frais et taxes compris pour les ressortissants étrangers sur présentation de leurs papiers d'identité ;
- Par chèque bancaire tiré sur une banque française sur présentation d'une pièce d'identité et, pour toute personne morale, d'un extrait KBis daté de moins de 3 mois (Les chèques tirés sur une banque étrangère ne sont pas acceptés);
- Par virement bancaire;
- Par carte de crédit: VISA, MASTERCARD ou AMEX (en cas de règlement par carte American Express, une commission supplémentaire de 1,85 % correspondant aux frais d'encaissement sera perçue).

- 4) La répartition entre prix d'adjudication et commissions peut-être modifiée par convention particulière entre le vendeur et Artcurial sans conséquence pour l'adjudicataire.

b) Artcurial SAS sera autorisé à reproduire sur le procès-verbal de vente et sur le bordereau d'adjudication les renseignements qu'aura fournis l'adjudicataire avant la vente. Toute fausse indication engagera la responsabilité de l'adjudicataire. Dans l'hypothèse où l'adjudicataire ne se sera pas fait enregistrer avant la vente, il devra communiquer les renseignements nécessaires dès l'adjudication du lot prononcée. Toute personne s'étant fait enregistrer auprès de Artcurial SAS dispose d'un droit d'accès et de rectification aux données nominatives fournies à Artcurial SAS dans les conditions de la Loi du 6 juillet 1978.

c) Il appartiendra à l'adjudicataire de faire assurer le lot dès l'adjudication. Il ne pourra recourir contre Artcurial SAS, dans l'hypothèse où par suite du vol, de la perte ou de la dégradation de son lot, après l'adjudication, l'indemnisation qu'il recevra de l'assureur de Artcurial SAS serait avérée insuffisante.

d) Le lot ne sera délivré à l'acquéreur qu'après paiement intégral du prix, des frais et des taxes. En cas de règlement par chèque,

le lot ne sera délivré qu'après encaissement définitif du chèque, soit 8 jours ouvrables à compter du dépôt du chèque. A compter du lundi suivant le 90e jour après la vente, le lot acheté réglé ou non réglé restant dans l'entrepôt, fera l'objet d'une facturation de 50€ HT par semaine et par lot, toute semaine commencée étant due dans son intégralité au titre des frais d'entreposage et d'assurance. À défaut de paiement par l'adjudicataire, après mise en demeure restée infructueuse, le bien est remis en vente à la demande du vendeur sur folle enchère de l'adjudicataire défaillant; si le vendeur ne formule pas cette demande dans un délai de trois mois à compter de l'adjudication, la vente est résolue de plein droit, sans préjudice de dommages intérêts dus par l'adjudicataire défaillant.

En outre, Artcurial SAS se réserve de réclamer à l'adjudicataire défaillant, à son choix:

- Des intérêts au taux légal majoré de cinq points,
- Le remboursement des coûts supplémentaires engendrés par sa défaillance,
- Le paiement de la différence entre le prix d'adjudication initial et le prix d'adjudication sur folle enchère s'il est inférieur, ainsi que les coûts générés par les nouvelles enchères.

Artcurial SAS se réserve également de procéder à toute compensation avec des sommes dues à l'adjudicataire défaillant. Artcurial SAS se réserve d'exclure de ses ventes futures, tout adjudicataire qui aura été défaillant ou qui n'aura pas respecté les présentes conditions générales d'achat.

e) Les achats qui n'auront pas été retirés dans les sept jours de la vente (samedi, dimanche et jours fériés compris), pourront être transportés dans un lieu de conservation aux frais de l'adjudicataire défaillant qui devra régler le coût correspondant pour pouvoir retirer le lot, en sus du prix, des frais et des taxes.

f) L'acquéreur pourra se faire délivrer à sa demande un certificat de vente qui lui sera facturé la somme de 60 euros TTC.

4. LES INCIDENTS DE LA VENTE

En cas de contestation Artcurial SAS se réserve de désigner l'adjudicataire, de poursuivre la vente ou de l'annuler, ou encore de remettre le lot en vente.

a) Dans l'hypothèse où deux personnes auront porté des enchères identiques par la voix, le geste, ou par téléphone et réclamation en même temps le bénéficiaire de l'adjudication après le coup de marteau, le bien sera immédiatement remis en vente au prix proposé par les derniers enchérisseurs, et tout le public présent pourra porter de nouvelles enchères.

b) Pour faciliter la présentation des biens lors de ventes, Artcurial SAS pourra utiliser des moyens vidéos. en cas d'erreur de manipulation pouvant conduire pendant la vente à présenter un bien différent de celui sur lequel les enchères sont portées, Artcurial SAS ne pourra engager sa responsabilité, et sera seul juge de la nécessité de recommencer les enchères.

5. PRÉEMPTION DE L'ÉTAT FRANÇAIS

L'état français dispose d'un droit de préemption des œuvres vendues conformément aux textes en vigueur.

L'exercice de ce droit intervient immédiatement après le coup de marteau, le représentant de l'état manifestant alors la volonté de ce dernier de se substituer au dernier enchérisseur, et devant confirmer la préemption dans les 15 jours.

Artcurial SAS ne pourra être tenu pour responsable des conditions de la préemption par l'état français.

6. PROPRIÉTÉ INTELLECTUELLE - REPRODUCTION DES ŒUVRES

Artcurial SAS est propriétaire du droit de reproduction de son catalogue. Toute reproduction de celui-ci est interdite et constitue une contrefaçon à son préjudice. En outre Artcurial SAS dispose d'une dérogation lui permettant de reproduire dans son catalogue les œuvres mises en vente, alors même que le droit de reproduction ne serait pas tombé dans le domaine public.

Toute reproduction du catalogue de Artcurial SAS peut donc constituer une reproduction illicite d'une œuvre exposant son auteur à des poursuites en contrefaçon par le titulaire des droits sur l'œuvre. La vente d'une œuvre n'emporte pas au profit de son propriétaire le droit de reproduction et de présentation de l'œuvre.

7. BIENS SOUMIS À UNE LÉGISLATION PARTICULIÈRE

La réglementation internationale du 3 mars 1973, dite Convention de Washington a pour effet la protection de specimens et d'espèces dits menacés d'extinction.

Les termes de son application diffèrent d'un pays à l'autre. Il appartient à tout acheteur de vérifier, avant d'enchérir, la législation appliquée dans son pays à ce sujet.

Tout lot contenant un élément en ivoire, en palissandre...quelle que soit sa date d'exécution ou son certificat d'origine, ne pourra être importé aux Etats-Unis, au regard de la législation qui y est appliquée. Il est indiqué par un (▲).

8. RETRAIT DES LOTS

L'acquéreur sera lui-même chargé de faire assurer ses acquisitions, et Artcurial SAS décline toute responsabilité quant aux dommages que l'objet pourrait encourir, et ceci dès l'adjudication prononcée. Toutes les formalités et transports restent à la charge exclusive de l'acquéreur.

9. INDÉPENDANCE DES DISPOSITIONS

Les dispositions des présentes conditions générales d'achat sont indépendantes les unes des autres. La nullité de quelque disposition ne saurait entraîner l'inapplicabilité des autres.

10. COMPÉTENCES LÉGISLATIVE ET JURIDICTIONNELLE

Conformément à la loi, il est précisé que toutes les actions en responsabilité civile engagées à l'occasion des prises et des ventes volontaires et judiciaires de meuble aux enchères publiques se prescrivent par cinq ans à compter de l'adjudication ou de la prise. La loi française seule régit les présentes conditions générales d'achat.

Toute contestation relative à leur existence, leur validité, leur opposabilité à tout enchérisseur et acquéreur, et à leur exécution sera tranchée par le tribunal compétent du ressort de Paris (France).

PROTECTION DES BIENS CULTURELS

Artcurial SAS participe à la protection des biens culturels et met tout en œuvre, dans la mesure de ses moyens, pour s'assurer de la provenance des lots mis en vente dans ce catalogue.

Banque partenaire:



V_9_FR

CONDITIONS OF PURCHASE IN VOLUNTARY AUCTION SALES

ARTCURIAL

Artcurial SAS is an operator of voluntary auction sales regulated by the law articles L321-4 and following of the Code de Commerce. In such capacity Artcurial SAS acts as the agent of the seller who contracts with the buyer. The relationships between Artcurial SAS and the buyer are subject to the present general conditions of purchase which can be modified by saleroom notices or oral indications before the sale, which will be recorded in the official sale record.

I. GOODS FOR AUCTION

a) The prospective buyers are invited to examine any goods in which they may be interested, before the auction takes place, and notably during the exhibitions. Artcurial SAS is at disposal of the prospective buyers to provide them with reports about the conditions of lots.

b) Description of the lots resulting from the catalogue, the reports, the labels and the verbal statements or announcements are only the expression by Artcurial SAS of their perception of the lot, but cannot constitute the proof of a fact.

c) The statements by made Artcurial SAS about any restoration, mishap or harm arisen concerning the lot are only made to facilitate the inspection thereof by the prospective buyer and remain subject to his own or to his expert's appreciation. The absence of statements Artcurial SAS by relating to a restoration, mishap or harm, whether made in the catalogue, condition reports, on labels or orally, does not imply that the item is exempt from any current, past or repaired defect. Inversely, the indication of any defect whatsoever does not imply the absence of any other defects.

d) Estimates are provided for guidance only and cannot be considered as implying the certainty that the item will be sold for the estimated price or even within the bracket of estimates. Estimates cannot constitute any warranty assurance whatsoever. The estimations can be provided in several currencies; the conversions may, in this case or, be rounded off differently than the legal rounding

2. THE SALE

a) In order to assure the proper organization of the sales, prospective buyers are invited to make themselves known to Artcurial SAS before the sale, so as to have their personal identity data recorded. Artcurial SAS reserves the right to ask any prospective buyer to justify his identity as well as his bank references and to request a deposit. Artcurial SAS reserves the right to refuse admission to the auction sales premises to any prospective buyer for legitimate reasons.

b) Any person who is a bidder undertakes to pay personally and immediately the hammer price increased by the costs to be born by the buyer and any and all taxes or fees/expenses which could be due. Any bidder is deemed acting on his own behalf except when prior notification, accepted by Artcurial SAS, is given that he acts as an agent on behalf of a third party.

c) The usual way to bid consists in attending the sale on the premises. However, Artcurial SAS may graciously accept to receive some bids by telephone from a prospective buyer who has expressed such a request before the sale. Artcurial SAS will bear no liability / responsibility whatsoever, notably if the telephone contact is not made, or if it is made too late, or in case of mistakes or omissions relating to the reception of the telephone. For variety of purposes, Artcurial SAS reserves its right to record all the telephone communications during the auction. Such records shall be kept until the complete payment of the auction price, except claims.

d) Artcurial SAS may accept to execute orders to bid which will have been submitted before the sale and by Artcurial SAS which have been deemed acceptable. Artcurial SAS is entitled to request a deposit which will be refunded within 48 hours after the sale if the lot is not sold to this buyer. Should Artcurial SAS receive several instructions to bid for the same amounts, it is the instruction to bid first received which will be given preference. Artcurial SAS will bear no liability/responsibility in case of mistakes or omission of performance of the written order.

e) In the event where a reserve price has been stipulated by the seller, Artcurial SAS reserves the right to bid on behalf of the seller until the reserve price is reached. The seller will not be admitted to bid himself directly or through an agent. The reserve price may not be higher than the low estimate for the lot printed in or publicly modified before the sale.

f) Artcurial SAS will conduct auction sales at their discretion, ensuring freedom of auction and equality among all bidders, in accordance with established practices. Artcurial SAS reserves the right to refuse any bid, to organise the bidding in such manner as may be the most appropriate, to move some lots in the course of the sale, to withdraw any lot in the course of the sale, to combine or to divide some lots in the course of the sale. In case of challenge or dispute, Artcurial SAS reserves the right to designate the successful bidder, to continue the bidding or to cancel it, or to put the lot back up for bidding.

g) Subject to the decision of the person conducting the bidding for Artcurial SAS, the successful bidder will be the bidder who would have made the highest bid provided the final bid is equal to or higher than the reserve price if such a reserve price has been stipulated. The hammer stroke will mark the acceptance of the highest bid and the pronouncing of the word "adjudgé" or any equivalent will amount to the conclusion of the purchase contract between the seller and the last bidder taken in consideration. No lot will be delivered to the buyer until full payment has been made. In case of payment by an ordinary draft/check, payment will be deemed made only when the check will have been cashed.

h) So as to facilitate the price calculation for prospective buyers, a currency converter may be operated by Artcurial SAS as guidance. Nevertheless, the bidding cannot be made in foreign currency and Artcurial SAS will not be liable for errors of conversion.

3. THE PERFORMANCE OF THE SALE

a) In addition of the lot's hammer price, the buyer must pay the different stages of following costs and fees/taxes:

- 1) Lots from the EU:
 - From 1 to 150 000 euros: 25 % + current VAT.
 - From 150 001 to 2 000 000 euros: 20 % + current VAT.
 - Over 2 000 001 euros: 12 % + current VAT.
- 2) Lots from outside the EU: (identified by an O). In addition to the commissions and taxes indicated above, an additional import fees will be charged (5,5% of the hammer price, 20% for jewelry and watches, motorcars, wines and spirits and multiples).

3) VAT on commissions and import fees can be retroceded to the purchaser on presentation of written proof of exportation outside the EU.

An EU purchaser who will submit his intra-community VAT number and a proof of shipment of his purchase to his EU country home address will be refunded of VAT on buyer's premium. The payment of the lot will be made cash, for the whole of the price, costs and taxes, even when an export licence is required. The purchaser will be authorized to pay by the following means:

- In cash: up to 1 000 euros, costs and taxes included, for French citizens and people acting on behalf of a company, up to 15 000 euros, costs and taxes included, for foreign citizens
- on presentation of their identity papers;
- By cheque drawn on a French bank on presentation of identity papers and for any company, a KBis dated less than 3 months (cheques drawn on a foreign bank are not accepted);
- By bank transfer;
- By credit card: VISA, MASTERCARD or AMEX (in case of payment by AMEX, a 1,85% additional commission corresponding to cashing costs will be collected).

4) The distribution between the lot's hammer price and cost and fees can be modified by particular agreement between the seller and Artcurial SAS without consequence for the buyer.

b) Artcurial SAS will be authorized to reproduce in the official sale record and on the bid summary the information that the buyer will have provided before the sale. The buyer will be responsible for any false information given. Should the buyer have neglected to give his personal information before the sale, he will have to give the necessary information as soon as the sale of the lot has taken place. Any person having been recorded by Artcurial SAS has a right of access and of rectification to the nominative data provided to Artcurial SAS pursuant to the provisions of Law of the 6 July 1978.

c) The lot must to be insured by the buyer immediately after the purchase. The buyer will have no recourse against Artcurial SAS, in the event where, due to a theft, a loss or a deterioration of his lot after the purchase, the compensation he will receive from the insurer of Artcurial SAS would prove insufficient.

d) The lot will be delivered to the buyer only after the entire payment of the price, costs and taxes. If payment is made by cheque, the lot will be delivered after cashing, eight working days after the cheque deposit. If the buyer has not settled his invoice yet or has not collected his purchase, a fee of 50€+VAT per lot, per week (each week is due in full) covering the costs of insurance and storage

will be charged to the buyer, starting on the first Monday following the 90th day after the sale. Should the buyer fail to pay the amount due, and after notice to pay has been given by Artcurial SAS to the buyer without success, at the seller's request, the lot is re-offered for sale, under the French procedure known as "procédure de folle enchère". If the seller does not make this request within three months from the date of the sale, the sale will be automatically cancelled, without prejudice to any damages owed by the defaulting buyer. In addition, Artcurial SAS reserves the right to claim against the defaulting buyer, at their option:

- interest at the legal rate increased by five points,
- the reimbursement of additional costs generated by the buyer's default,
- the payment of the difference between the initial hammer price and the price of sale after "procédure de folle enchère" if it is inferior as well as the costs generated by the new auction.

Artcurial SAS also reserves the right to set off any amount Artcurial SAS may owe the defaulting buyer with the amounts to be paid by the defaulting buyer.

Artcurial SAS reserves the right to exclude from any future auction, any bidder who has been a defaulting buyer or who has not fulfilled these general conditions of purchase.

e) For items purchased which are not collected within seven days from after the sale (Saturdays, Sundays and public holidays included), Artcurial SAS will be authorized to move them into a storage place at the defaulting buyer's expense, and to release them to same after payment of corresponding costs, in addition to the price, costs and taxes.

f) The buyer can obtain upon request a certificate of sale which will be invoiced € 60.

4. THE INCIDENTS OF THE SALE

In case of dispute, Artcurial SAS reserves the right to designate the successful bidder, to continue the sale or to cancel it or to put the lot up for sale.

a) In case two bidders have bidden vocally, by mean of gesture or by telephone for the same amount and both claim title to the lot, after the bidding the lot, will immediately be offered again for sale at the previous last bid, and all those attending will be entitled to bid again.

b) So as to facilitate the presentation of the items during the sales, Artcurial SAS will be able to use video technology. Should any error occur in operation of such, which may lead to show an item during the bidding which is not the one on which the bids have been made, Artcurial SAS shall bear no liability/responsability whatsoever, and will have sole discretion to decide whether or not the bidding will take place again.

5. PRE-EMPTION OF THE FRENCH STATE

The French state is entitled to use a right of pre-emption on works of art, pursuant to the rules of law in force. The use of this right comes immediately after the hammer stroke, the representative of the French state expressing then the intention

of the State to substitute for the last bidder, provided he confirms the pre-emption decision within fifteen days. Artcurial SAS will not bear any liability/responsibility for the conditions of the pre-emption by the French State.

6. INTELLECTUAL PROPERTY RIGHT - COPYRIGHT

The copyright in any and all parts of the catalogue is the property of Artcurial SAS. Any reproduction thereof is forbidden and will be considered as counterfeiting to their detriment. Furthermore, Artcurial SAS benefits from a legal exception allowing them to reproduce the lots for auction sale in their catalogue, even though the copyright protection on an item has not lapsed. Any reproduction of Artcurial SAS catalogue may therefore constitute an illegal reproduction of a work which may lead its perpetrator to be prosecuted for counterfeiting by the holder of copyright on the work. The sale of a work of art does not transfer to its buyer any reproduction or representation rights thereof.

7. ITEMS FALLING WITHIN THE SCOPE OF SPECIFIC RULES

The International regulation dated March 3rd 1973, protects endangered species and specimen. Each country has its own lawmaking about it. Any potential buyer must check before bidding, if he is entitled to import this lot within his country of residence. Any lot which includes one element in ivory, rosewood...cannot be imported in the United States as its legislation bans its trade whatever its dating may be. It is indicated by a (▲).

8. REMOVAL OF PURCHASES

The buyer has to insure its purchase, and Artcurial SAS assumes no liability for any damage items which may occur after the sale. All transportation arrangements are the sole responsibility of the buyer.

9. SEVERABILITY

The clauses of these general conditions of purchase are independent from each other. Should a clause whatsoever be found null and void, the others shall remain valid and applicable.

10. LAW AND JURISDICTION

In accordance with the law, it is added that all actions in public liability instituted on the occasion of valuation and of voluntary and court-ordered auction sales are barred at the end of five years from the hammer price or valuation.

These Conditions of purchase are governed by French law exclusively. Any dispute relating to their existence, their validity and their binding effect on any bidder or buyer shall be submitted to the exclusive jurisdiction of the Courts of France.

PROTECTION OF CULTURAL PROPERTY

Artcurial SAS applies a policy to prevent the sale of looted or stolen cultural property.

Bank:



V_9_FR

ARTCURIAL

7, Rond-Point des Champs-Élysées
75008 Paris
T. +33 (0)1 42 99 20 20
F. +33 (0)1 42 99 20 21
contact@artcurial.com
www.artcurial.com

ASSOCIÉS

Comité exécutif:
François Tajan, **président délégué**

Fabien Naudan, **vice-président**
Matthieu Lamoure, **directeur général**
d'Artcurial Motorcars
Joséphine Dubois, **directeur administratif**
et **financier**

Directeur associé senior:
Martin Guesnet

Directeurs associés:
Stéphane Aubert
Emmanuel Berard
Olivier Berman
Isabelle Bresset
Matthieu Fournier
Bruno Jaubert
Arnaud Oliveux
Marie Sanna-LeGrand
Hugues Sébilleau
Julie Valade

Conseil de surveillance
et **stratégie :**
Francis Briest, **président**
Axelle Givaudan, **secrétaire général,**
directeur des affaires institutionnelles

Conseiller scientifique
et **culturel :**
Serge Lemoine

GROUPE ARTCURIAL SA

Président Directeur Général :
Nicolas Orłowski

Président d'honneur :
Hervé Poulain

Vice-président :
Francis Briest

Conseil d'Administration :
Francis Briest, Olivier Costa de Beauregard,
Thierry Dassault, Carole Fiquémont,
Marie-Hélène Habert, Nicolas Orłowski,
Hervé Poulain

SAS au capital de 1797000 €
Agrément n° 2001-005

JOHN TAYLOR

Président Directeur Général :
Nicolas Orłowski

John Taylor Corporate, Europa Résidence,
Place des Moulins, 98000 Monaco
www.john-taylor.fr

FRANCE

Bordeaux
Marie Janoueix
Hôtel de Gurchy
83 Cours des Girondins
33500 Libourne
T. +33 (0)6 07 77 59 49
mjanoueix@artcurial.com

Montpellier
Geneviève Salasc de Cambiaire
T. +33 (0)6 09 78 31 45
gsalasc@artcurial.com

Artcurial Toulouse
Jean-Louis Vedovato
Commissaire-Priseur:
Jean-Louis Vedovato
8, rue Fermat - 31000 Toulouse
T. +33 (0)5 62 88 65 66
v.vedovato@artcurial-toulouse.com

Strasbourg
Frédéric Gasser
T. +33 (0)6 88 26 97 09
fgasser@artcurial.com

Arqana
Artcurial Deauville
32, avenue Hocquart de Turtot
14800 Deauville
T. +33 (0)2 31 81 81 00
contact@artcurial-deauville.com

INTERNATIONAL

Directeur Europe :
Martin Guesnet, 20 31
Assistante :
Héloïse Hamon,
T. +33 (0)1 42 25 64 73

Allemagne
Miriam Krohne, directeur
Anja Bieg, assistante
Galeriestrasse 2 b
80539 Munich
T. +49 89 1891 3987

Autriche
Caroline Messensee, directeur
Carina Gross, assistante
Rudolfsplatz 3 - 1010 Wien
T. +43 1 535 04 57

Belgique
Vinciane de Traux, directeur
Aude de Vaucresson, spécialiste Post-War
& Contemporain
Stéphanie-Victoire Haine, assistante
5, avenue Franklin Roosevelt
1050 Bruxelles
T. +32 2 644 98 44

Italie
Emilie Volka, directeur
Lan Macabiau, assistante
Palazzo Crespi,
Corso Venezia, 22 - 20121 Milano
T. +39 02 49 76 36 49

Monaco
Louise Gréther, directeur
Julie Moreau, assistante
Monte-Carlo Palace
3/9 boulevard des Moulins 98000 Monaco
T. +377 97 77 51 99

Chine

Jiayi Li, consultante
798 Art District, No 4 Jiuxianqiao Lu
Chaoyang District - Beijing 100015
T. +86 137 01 37 58 11
lijayi7@gmail.com

Israël

Philippe Cohen, consultant
T. +33 (0)1 77 50 96 97
pcohen@artcurial.com

ADMINISTRATION ET GESTION

Secrétaire général,
directeur des affaires institutionnelles :
Axelle Givaudan, 20 25
Directeur administratif et financier :
Joséphine Dubois

Comptabilité et administration
Comptabilité des ventes :
Responsable: Marion Dauneau
Julie Court, Audrey Couturier,
Nathalie Higuieret, Marine Langard,
Thomas Slim-Rey

Comptabilité générale:
Responsable: Virginie Boisseau,
Marion Bégat, Sandra Margueritat,
T. +33 (0)1 42 99 20 71

Responsable administrative
des ressources humaines:
Isabelle Chénais, 20 27
Assistante :
Crina Mois, 20 79

Logistique et gestion des stocks
Directeur: Éric Pourchot
Rony Aviron, Mehdi Boucheout,
Clovis Cano, Denis Chevallier,
Lionel Lavergne, Joël Laviolette,
Vincent Mauriol, Lal Sellahannadi,
Louis Sévin

Transport et douane
Responsable : Robin Sanderson, 16 57
shipping@artcurial.com
Responsable adjointe :
Laure-Anne Truchot, 20 77
shippingdt@artcurial.com
Marine Renault, 17 01

Ordres d'achat, enchères par téléphone
Kristina Vrzests, 20 51
Marguerite de Boisbrunet
Emmanuelle Roncola
Pétronille Esclattier
Louise Guignard-Harvey
bids@artcurial.com

Marketing, Communication
et Activités Culturelles
Directeur :
Carine Decroi, 16 52
Chef de projet marketing :
Lorraine Caemard, 20 87
Chef de projet marketing junior :
Béatrice Epezy, 16 23
Chef de projet marketing junior :
Marion Guerre, 64 38
Graphiste :
Roxane Lhéoté, 20 10
Abonnements catalogues :
Géraldine de Mortemart, 20 43

Relations Extérieures
Chef de projet presse :
Anne-Laure Guérin, 20 86

DÉPARTEMENTS D'ART

Archéologie et Arts d'orient

Spécialiste :
Mathilde Neuve-Église
Administration :
Lamia İçame, 20 75

Artcurial Motorcars Automobiles de Collection

Directeur général :
Matthieu Lamoure
Directeur adjoint :
Pierre Novikoff
Spécialistes : Benjamin Arnaud
Antoine Mahé
Spécialiste junior :
Arnaud Faucon
Consultant : Frédéric Stoesser
Directeur des opérations
et de l'administration :
Iris Hummel, 20 56
Administrateurs :
Anne-Claire Mandine, 20 73
Sandra Fournet, 38 11

Automobilia Aéronautique, Marine

Directeur :
Matthieu Lamoure
Direction :
Sophie Peyrache, 20 41

Art d'Asie

Directeur :
Isabelle Bresset, 20 13
Expert :
Philippe Delalande
Spécialiste junior :
Shu Yu Chang, 20 32

Art Déco

Spécialistes :
Sabrina Dolla, 16 40
Cécile Tajan, 20 80
Experts : Cabinet d'expertise
Marcilhac

Bandes Dessinées

Expert : Éric Leroy
Spécialiste junior :
Saveria de Valence, 20 11

Bijoux

Directeur : Julie Valade
Spécialiste : Valérie Goyer
Experts : S.A.S. Déchaut-Stetten
Administrateur :
Claire Bertrand, 20 52

Curiosités, Céramiques et Haute Époque

Contact :
Juliette Leroy-Prost, 20 16

Inventaires et Collections

Directeur : Stéphane Aubert
Chargé d'inventaires :
Vincent Héraud, 20 02
Administrateur :
Pearl Metalia, 20 18
Consultants :
Catherine Heim

Livres et Manuscrits

Directeur :
Frédéric Harnisch
Spécialiste junior :
Esmeralda Nunez-Mormann
Administrateur :
Juliette Audet, 16 58

Mobilier, Objets d'Art du XVIII^e et XIX^e s.

Directeur :
Isabelle Bresset
Céramiques, expert :
Cyrille Froissart
Orfèvrerie, experts :
S.A.S. Déchaut-Stetten,
Marie de Noblet
Spécialiste :
Filippo Passadore
Administrateur :
Charlotte Norton, 20 68

Montres

Directeur :
Marie Sanna-LeGrand
Expert : Geoffroy Ader
Spécialiste junior :
Justine Lamarre, 20 39
Administrateur :
Sophie Dupont, 16 51

Orientalisme

Directeur : Olivier Berman, 20 67
Administrateur :
Hugo Brami, 16 15

Souvenirs Historiques et Armes Anciennes

Expert : Gaëtan Brunel
Administrateur :
Juliette Leroy, 20 16

Ventes Généralistes

Contact :
Juliette Leroy-Prost, 20 16

Tableaux et Dessins Anciens et du XIX^e s.

Directeur : Matthieu Fournier
Dessins Anciens, experts :
Bruno et Patrick de Bayser
Spécialiste : Elisabeth Bastier
Catalogueur : Matthias Ambroselli
Administrateur :
Margaux Amiot, 20 07

Vins Fins et Spiritueux

Experts : Laurie Matheson
Luc Dabadie
Spécialiste junior :
Marie Calzada, 20 24
vins@artcurial.com

Hermès Vintage & Fashion Arts

Administrateurs catalogueurs :
Hermès Vintage
Alice Léger, 16 59
Fashion Arts
Clara Vivien
T. +33 1 58 56 38 12

Direction des départements

du XX^e s.
Vice-président :
Fabien Naudan
Assistante :
Alma Barthélemy, 20 48

Client & Business Développement des départements du XX^e siècle

Salomé Pirson, 20 34

Design

Directeur : Emmanuel Berard
Spécialiste junior Design :
Claire Gallois
Administrateur :
Alexandre Barbaise, 20 37
Consultant Design Italien :
Justine Despretz, 16 24
Consultant Design Scandinave :
Aldric Speer
Spécialiste junior
Design Scandinave :
Capucine Tamboise, 16 21

Estampes, Livres Illustrés et Multiples

Administrateur :
Florent Sinnah, 16 54

Photographie

Spécialiste junior :
Capucine Tamboise, 16 21

Urban Art

Limited Edition
Spécialiste senior :
Arnaud Oliveux
Spécialiste :
Karine Castagna, 20 28

Impressionniste & Moderne

Directeur : Bruno Jaubert
Recherche et certificat :
Jessica Cavalero
Catalogueur : Florent Wanecq
Administrateur :
Élodie Landais, 20 84

Post-War & Contemporain

Directeur : Hugues Sébilleau
Recherche et certificat :
Jessica Cavalero
Catalogueur :
Sophie Cariguel
Administrateur :
Vanessa Favre, 16 13

COMMISSAIRES-PRISEURS HABILITÉS

Francis Briest, François Tajan,
Hervé Poulain, Isabelle Bresset,
Stéphane Aubert, Arnaud Oliveux,
Matthieu Fournier, Thais Thirouin

VENTES PRIVÉES

Contact : Anne de Turenne, 20 33

Tous les emails
des collaborateurs
d'Artcurial s'écrivent comme
suit : initiale du prénom
et nom @artcurial.com, par
exemple : cdecroi@artcurial.com

Les numéros de téléphone
des collaborateurs d'Artcurial
se composent comme suit :
+33 1 42 99 xx xx

Affilié
À International
Auctioneers



International
Auctioneers

V-200

ORDRE D'ACHAT ABSENTEE BID FORM

Art Nouveau / Art Déco
Vente n°3985
Mardi 26 novembre 2019 - 19h
Paris - 7, rond-point des Champs-Élysées

- Ordre d'achat / Absentee bid
 Ligne téléphonique / Telephone

Pour les lots dont l'estimation est supérieure à 500 euros
For lots estimated from € 500 onwards

Téléphone / Phone :

Code banque
BIC or swift

Numéro de compte / IBAN :

Clef RIB :

Code guichet :

Nom de la Banque / Name of the Bank : _____

Adresse / POST Address: _____

Gestionnaire du compte / Account manager : _____

Nom / Name : _____

Prénom / First Name : _____

Société / Compagny : _____

Adresse / Address : _____

Téléphone / Phone : _____

Fax : _____

Email : _____

Merci de bien vouloir joindre à ce formulaire une copie de votre pièce d'identité (passeport ou carte nationale d'identité) si vous enchérissez pour le compte d'une société, merci de joindre un extrait KBIS de moins de 3 mois.

Could you please provide a copy of your id or passport if you bid on behalf of a company, could you please provide a power of attorney.

Après avoir pris connaissance des conditions de vente décrites dans le catalogue, je déclare les accepter et vous prie d'acquiescer pour mon compte personnel aux limites indiquées en euros, les lots que j'ai désignés ci-dessous. (les limites ne comprenant pas les frais légaux).

I have read the conditions of sale and the guide to buyers printed in this catalogue and agree to abide by them. I grant your permission to purchase on my behalf the following items within the limits indicated in euros. (These limits do not include buyer's premium and taxes).

Lot	Description du lot / Lot description	Limite en euros / Max. euros price
N°		€
N°		€
N°		€
N°		€
N°		€
N°		€
N°		€
N°		€
N°		€
N°		€
N°		€
N°		€
N°		€
N°		€
N°		€

Les demandes d'enchères téléphoniques doivent impérativement nous parvenir au moins 24 heures avant la vente. Ce service est offert pour les lots dont l'estimation basse est supérieure à 500 €.

To allow time for processing, absentee bids should be received at least 24 hours before the sale begins. This service is offered for the lots with a low estimate above 500€.

Les ordres d'achat doivent impérativement nous parvenir au moins 24 heures avant la vente.

To allow time for processing, absentee bids should be received at least 24 hours before the sale begins.

À renvoyer / Please mail to :

Artcurial SAS
7 Rond-Point des Champs-Élysées - 75008 Paris
Fax: +33 (0)1 42 99 20 60
bids@artcurial.com

Date et signature obligatoire / Required dated signature

ARTCURIAL

lot n°79, TRAVAIL FRANÇAIS 1930, *Commode*



ART NOUVEAU / ART DÉCO

Mardi 26 novembre 2019 - 19h
artcurial.com



ARTCURIAL